

Plugu' mag

Magazine de la commune de Pluguffan
Magazin kumun Pluguen

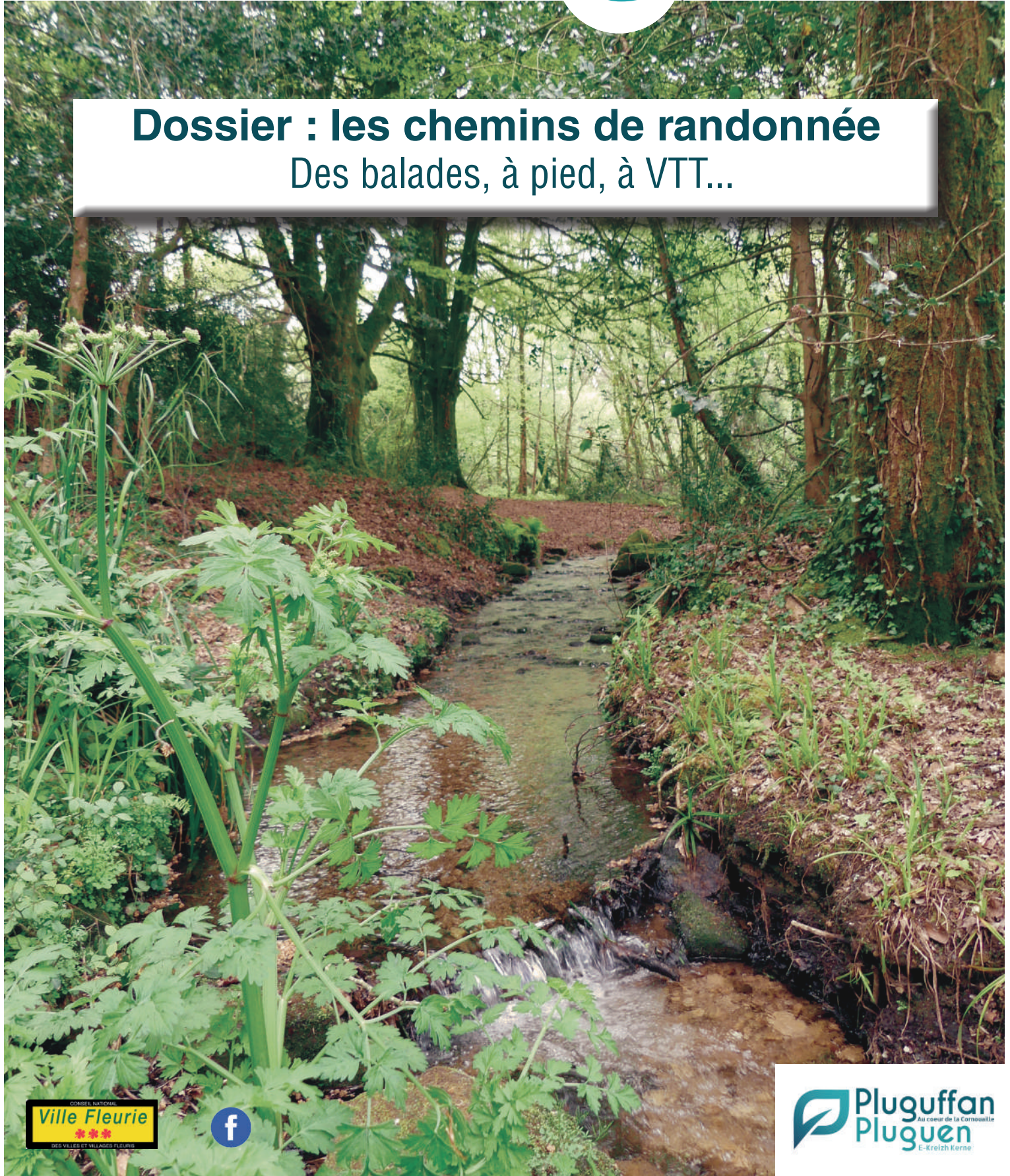
n° 20

Juillet - Août 2023
Gouere - Eost 2023

www.pluguffan.bzh



Dossier : les chemins de randonnée Des balades, à pied, à VTT...





EDITO

Les mois de mai et juin ont ensoleillé nos vies avec des températures particulièrement agréables.

A l'approche des vacances de juillet et d'août, nous espérons que le beau temps persistera et nous accompagnera dans nos loisirs et nos repos bien mérités.

Nous connaissons peut-être aussi des périodes de canicule en Bretagne, en France ou à l'étranger.

La contrepartie est que le réchauffement climatique est bien là et les prévisions des experts s'avèrent confirmées, voire dépassées.

Ce constat doit se traduire dans notre quotidien par des changements de comportements indispensables dans nos vies familiales et professionnelles.

Les collectivités travaillent sur des Plans Climat Air Energie Territoriaux. Ils visent à traduire localement les objectifs nationaux en terme de politique climatique en s'appuyant sur deux objectifs majeurs : réduire les consommations d'énergie et les émissions de gaz à effet de serre, s'adapter en réduisant la vulnérabilité du territoire en anticipant les changements futurs.

Pour cela, nous devons réduire de 50 % nos consommations d'énergie et de 83 % nos émissions de gaz à effet de serre d'ici 2050, et augmenter de 33 % notre production d'énergies renouvelables d'ici 2030.

Nous devons également préserver la ressource en eau et la biodiversité, préserver la qualité alimentaire, améliorer le confort énergétique des bâtiments, développer les infrastructures de mobilités actives, réduire nos productions de déchets, recycler...

Notre avenir climatique dépendra de notre capacité à préserver nos ressources et à adapter nos projets

Tout un programme pour accompagner nos réflexions pendant ces vacances en revenant avec de bonnes résolutions.

Nous vous souhaitons à toutes et tous de très belles vacances.

Le Maire, Alain Decourchelle

SOMMAIRE / TAOLENN

CULTURE ET LOISIRS P 3

- Programmation culturelle

VIE MUNICIPALE P 4 à 6

AMENAGEMENTS..... P 7

ECONOMIE P 8

ENVIRONNEMENT P 9

- Pluguffan, ville propre !

DOSSIER P 10/11

- Les chemins de randonnée

TRIBUNE DES GROUPES

MINORITAIRES : P 12

ENFANCE JEUNESSE P 13

- Rentrée : nouveau portail familles

INFOS GENERALES P 14

- Mairie : les infos...

VIE ASSOCIATIVE P 15 à 19

- Les rendez-vous de la chapelle...

AGENDA P 20

PENNAD-STUR

Miz Mae ha miz Mezheven o deus degaset levezek en hor buhezioù gant gwrezverkoù plijus-kenañ.

Emañ vakañsoù miz Gouere ha miz Eost o tostaat. Emic'hañs e pado an amzer vrav hag e vo brav anezhi pa vimp o tutiañ hon amzer hag o tiskuizhañ evel m'eo dleet.

Anavezout a raimp mareoù tomm-gor ivez, marteze, e Breizh, hag e lec'hioù all e Frañs pe en estrenvro.

En enep, emañ an hin o tommaat amañ ha deuet eo diaveladoù an arbernnigourien da wir, dreist d'o spered zoken.

Abalamour d'ar pezh a welomp en hor buhez pemdeziek e rankomp lakaat hon emzalc'hioù da cheñch e buhez hor familhoù hag en hor buhezioù micherel

Emañ ar strollegezioù o labourat war Steuñvioù Hin, Aer, Energiezh an Tiriadoù. Ar pal eo lakaat ar palioù broadel a-fet ar politikerezh hin da dalvezout en ur gemer harp war daou bal pennañ : beveziñ nebeutoc'h a energiezh ha disteuler nebeutoc'h

a c'haez efed ti-gwer, mont diouzh ar pezh a c'hoarvez en ur zigreskiñ gwander an tiriad hag en ur ziazelet ar cheñchamantoù da zont.

Evit an dra-se e rankomp lakaat digreskiñ hor bevedurioù energiezh a 50 % ha hon dilaoskadennoù gaz efed ti-gwer a 83% ac'hann da 2050, ha lakaat kreskiñ hor produiñ energiezhioù nevezadus a 33% ac'hann da 2030.

Rankout a reomp ivez gwareziñ ar mammennoù dour hag ar vevlieseurted, gwareziñ kalite ar boued, gwellaat aezamant energetek ar savadurioù, diorren an danframmoù a fiñvusted oberiant, digreskiñ al lastez produet ganeomp, adaozañ...

Sed aze ur bem diarbennoù evit sikour ac'hanomp da brederiañ e-pad ar vakañsoù hag evit distreiñ gant ratozhioù kaer.

Vakañsoù kaer-kenañ a hetomp d'an

holl ac'hanoc'h.

Ar Maer, Alain Decourchelle

Mairie de Pluguffan / Ti-Kêr Pluguen
16 bis, rue de Quimper - 29700 Pluguffan
02 98 94 01 11 - bulletin@pluguffan.bzh

Directeur de la publication :
Alain DECOURCHELLE, maire

Responsable de la rédaction :
M.R Canevet-Ouvrans, adjointe à la communication

Rédaction : les élus, agents, associations...

Mise en page : Christine CADO

Impression : ATR Communication

4, allée Marcel Cerdan - 29000 Quimper

Tirage : 2 170 exemplaires

Dépôt légal : juillet-août 2023

Distribution : gratuite

Programmation culturelle

Pluguff'en fête version 2023



Marche Arrière & The Founous 5



ZIK



DJ DYS

Le programme

Rendez-vous sur le parvis de l'espace Salvador Allende pour fêter l'arrivée de l'été.

17h30 - 18h45

Formation musicale

19h00 - 20h30

Marche Arrière & The Founous 5

20h45 - 22h45

ZIK

23h00 - 0h45

DJ DYS



Entrée gratuite et petite restauration sur place.

Les Enfants sont des Princes

Rendez-vous à la chapelle Notre Dame de Grâce le lundi 7 août à 15 heures (durée : 45 minutes) pour rencontrer Mirette de la Lune, clown voyageuse, qui vous embarquera dans son univers tantôt burlesque, tantôt poétique dans une histoire qui explore la vie (à partir de 5 ans).



**LES ENFANTS
SONT DES
PRINCES !**

1-11 AOÛT

**FESTIVAL
JEUNE
PUBLIC**

SPECTACLES & CONCERTS GRATUITS
POUR ENFANTS DE 3 À 13 ANS

A BRIEC, EDERN, ERGUE-GABÉRIC, GUENGAT,
LANDUDAL, LOCRONAN, PLOGONNEC,
PLOMELIN, PLONÉIS, PLUGUFFAN & QUIMPER.



Les photos s'exposent à la médiathèque



Dans le prolongement du concours photos 2022 sur le thème "Jeux de lumière et reflets", la municipalité propose une exposition des photos de l'ensemble des participants, du 4 juillet au 2 septembre.

Les photographies des trois gagnants du concours ont été agrandies sur des panneaux en dibond qui sont exposés, en extérieur, devant la maison des associations du Pouldu et devant la médiathèque Nathalie Le Mel. Toutes les photos du concours sont, quant à elles, installées à l'intérieur de la médiathèque où vous pourrez les admirer, du 4 juillet au 2 septembre. Une source d'inspiration pour le concours 2023, sur le thème de la faune et de la flore ?

Ateliers numériques d'AGIRabcd

Le mercredi 17 mai, la municipalité et l'association AGIRabcd ont signé une convention destinée à mettre en place des séances gratuites destinées aux Pluguffanais dans le domaine de l'assistance à l'utilisation des outils numériques (tablette, smartphone, ordinateur...).

C'était également le jour des premières interventions des bénévoles de l'association et le succès a été immédiat : 7 personnes étaient présentes pour profiter de leur aide précieuse dans la manipulation de leurs téléphones et ordinateurs.

Les séances auront lieu l'après-midi du troisième mercredi de chaque mois, sur rendez-vous, de 14 h à 17 h (hors vacances scolaires), en mairie.

Les bénévoles de l'association accompagneront individuellement les personnes inscrites pendant un créneau d'une heure environ avec un maximum de 9 personnes par demi-journée.

Les participants doivent amener leur propre matériel.

Contact pour les inscriptions : **02 98 94 01 11** ou **mairie@pluguffan.bzh**



Deux labels et un prix pour la commune



Le maire a réuni le personnel communal et les élus, le vendredi 2 juin, afin de célébrer les différents prix obtenus par la commune et remercier le travail accompli conjointement par les services techniques et la municipalité.

Une cérémonie conviviale s'est déroulée aux services techniques municipaux dans le cadre des différentes récompenses obtenues par la commune dans le domaine des espaces verts et de la sécurité routière.

- Une 3^{ème} fleur a été décernée par le jury des Villes et Villages Fleuris, suite à son passage en juillet 2022.
- Le prix Vivaldi a été remporté pour le fleurissement des parterres communaux pendant les quatre saisons de l'année.
- Le label Ville Prudente a également été attribué à la commune pour les différents aménagements réalisés en faveur de la sécurité routière : zones à 20 km/h, 30 km/h, pistes cyclables...

Pluguff'se Bouge : succès d'une édition ensoleillée



Le lundi 29 mai, régnait une joyeuse ambiance sur le parvis de l'espace Salvador Allende.

A 9 heures, au top départ, les plus matinaux s'élançaient déjà sur le circuit concocté et fléché par les cyclo-randonneurs.

A pied, à vélo, en trottinette ou en poussette, tous se sont retrouvés pour une balade commune à travers le bourg, traversant la future zone de loisirs, passant devant les jardins partagés, avec un arrêt pour un petit rafraîchissement au Pouldu avant la dernière ligne droite jusqu'au point de départ où les attendait une nouvelle collation.

Sur place, des initiations à la "maîtrise du vélo et code de la route" et au Rink Hockey étaient proposées.

Marcheurs, cyclistes, familles, sportifs accomplis ou non ont partagé un bon moment de convivialité en ce lundi de Pentecôte ensoleillé.

Un grand merci aux associations partenaires de cette matinée sportive : les Cyclo-randonneurs, la Rando Pluguffannaise, Pluguffan Footing et le Hockey Club Pays Glazik.



Les échos du conseil municipal

du 13 avril 2023

Adoption du budget principal de la commune 2023

Suivant le débat d'orientations budgétaires qui s'est tenu le 9 mars 2023, le budget principal de la commune a été adopté.

Il s'équilibre en dépenses et en recettes aux montants suivants :

- 4 293 K€ en section de fonctionnement
- 4 876 K€ en section d'investissement.

Vote des taux d'imposition de fiscalité directe locale pour 2023

Pour l'exercice 2023, le taux de Taxe Foncière sur les Propriétés Bâties est fixé à 37,50 %, le taux de Taxe Foncière sur les Propriétés Non Bâties à 52,29 % et le taux de Taxe d'Habitation sur les Résidences Secondaires à 16,50 %, identiques à ceux de 2022.

Attribution des subventions aux associations - année 2023

Une enveloppe globale de 19 300 € a été accordée pour les associations au titre de l'année 2023.

Subvention de fonctionnement au CCAS au titre de l'année 2023

Le budget du CCAS est principalement consacré à financer le repas des anciens, le règlement du loyer du logement d'urgence et l'activité de la Banque Alimentaire. Le conseil municipal a décidé de verser une subvention de 8 000 € au CCAS.

Contribution financière de la commune à l'école privée Notre Dame de Grâce sous contrat d'association

Tenant compte des enfants inscrits à l'école privée Notre Dame de Grâce, la participation de la commune s'élève à 146 844,26 € pour l'année 2023 suivant le tableau ci-dessous :

	Maternelle	Primaire
Forfait élève	1 314,11 €	365,27 €
Nombre de bénéficiaires	77 élèves	125 élèves
Détail des contributions	101 186,09 €	45 658,17 €
Total	146 844,26 €	

Indemnité pour le gardiennage de l'église

Le conseil municipal a voté l'attribution d'une indemnité annuelle de 125,06 € pour le gardiennage de l'église.

Demande de subvention DSIL au titre de l'année 2023 pour la sécurisation des circulations piétonnes entre la maison de l'enfance Jules Verne et l'école publique Antoine de Saint-Exupéry

La liaison piétonne permettant de relier le site d'accueil périscolaire à l'école et au restaurant scolaire est bordée de murets de soutènement réalisés en bois en 2006 et qui se sont fortement dégradés au fil des années.

Leur réfection devient indispensable et urgente afin de sécuriser le cheminement des piétons et garantir un accès sécurisé aux personnes à mobilité réduite.

Une demande de subvention a été déposée auprès du Préfet du Finistère pour cette opération relevant de la priorité "mise aux normes et sécurisation des équipements publics".

Renouvellement du projet éducatif de territoire et du plan mercredi - Période 2023-2026

Le projet éducatif territorial (PEDT) définit la démarche permettant aux collectivités territoriales volontaires de proposer à chaque enfant un parcours éducatif cohérent et de qualité avant, pendant et après l'école. Le PEDT peut être centré sur les activités périscolaires des écoles maternelles et/ou primaires, ou aller jusqu'à s'ouvrir, selon le choix du porteur de projet, à l'ensemble des temps scolaires, périscolaires et extrascolaires et des âges des enfants ou des jeunes.

Après avoir élaboré trois PEDT depuis l'année 2014, un nouveau PEDT/Plan Mercredi s'inscrivant dans la continuité de l'actuel dispositif a été arrêté pour la période 2023-2026, afin de pérenniser le partenariat développé entre les acteurs éducatifs du territoire (parents, enseignants, responsables territoriaux, éducation nationale, centre social Ulamir e Bro Glazik, CAF, SDJES, élus, associations). Défini avec les acteurs de la communauté éducative, il précise les axes du futur engagement, les contenus, le public visé, les temps concernés et la répartition générale du temps scolaire et périscolaire ainsi que son articulation avec le Plan Mercredi, les projets d'écoles, les autres activités ou dispositifs éducatifs.

Mise à disposition de locaux pour l'association Plugu Nounous

L'association Plugu Nounous rassemble plusieurs assistantes maternelles travaillant sur la commune et accueille de jeunes enfants de 0 à 3 ans.

Afin de pratiquer certaines activités en collectif, l'association sollicite une mise à disposition gratuite de certains espaces de la maison de l'enfance Jules Verne. Une convention a été signée pour définir les conditions de cette mise à disposition.

Conseil en énergie partagé : adoption de la convention d'adhésion au service piloté par le SDEF pour la période 2023-2026

La commune, qui adhère au dispositif "Conseil en Energie Partagé (CEP)" depuis 2016, a validé l'adoption d'une convention d'adhésion avec le SDEF pour la période 2023-2026 afin de bénéficier de la mise à disposition d'un conseiller en énergie pour mieux maîtriser ses dépenses énergétiques.

Convention d'inscription de sentiers au Plan Départemental des Itinéraires de Promenade et de Randonnée entre la commune, la communauté d'agglomération Quimper Bretagne Occidentale et le département du Finistère

La commune compte trois circuits inscrits au PDIPR : deux pédestres ("Le tour du bourg" et "Les chemins nous racontent") et un VTT (Tro Pluguen). Des modifications du tracé effectuées récemment sur le circuit "Le tour du bourg" nécessitent d'assurer l'actualisation du PDIPR et la signature d'une nouvelle convention entre la commune, Quimper Bretagne Occidentale et le Département.

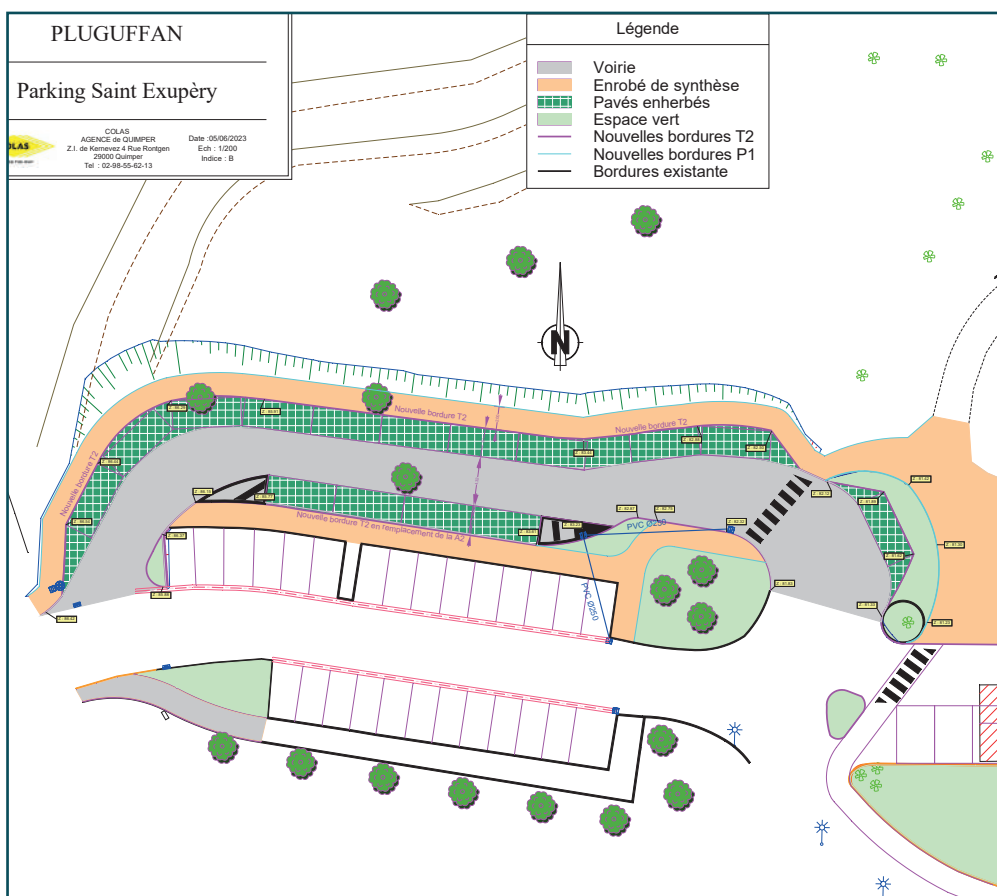
Les procès-verbaux complets sont disponibles sur www.pluguffan.bzh

Les échos des travaux

École Antoine de Saint-Exupéry

Les travaux d'extension et de rénovation arrivant à terme, un projet d'aménagement de sécurité a été présenté aux parents d'élèves et au directeur de l'école publique. De nouvelles voies de circulation permettront aux piétons d'accéder à l'école en sécurité.

Des stationnements (dépose-minute) seront positionnés de part et d'autre de la voirie routière et une zone d'attente sera réservée aux parents devant le nouveau portail.



Voies du centre bourg

Les espaces recouverts de béton lavé dans le centre bourg ont été nettoyés par les services techniques.

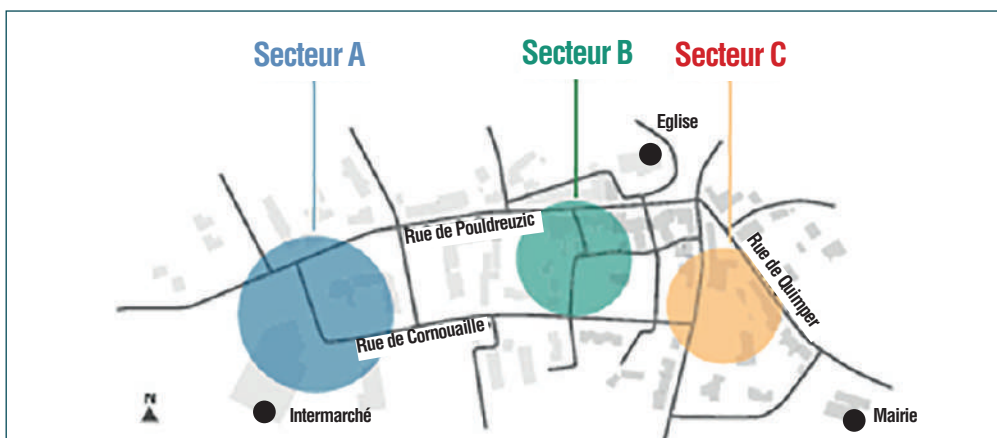
Des matériels adaptés à ces travaux ont été mis en œuvre (balayeuse haute-pression et brosse mécanique) afin de redonner leur aspect initial aux trottoirs et aux placettes.

Projet d'aménagement et de restructuration du centre bourg

Une concertation avec le public se tiendra du 3 au 7 juillet 2023.

Une séance publique aura lieu le 7 juillet, de 15 h à 18 h, sous chapiteau, devant l'église, à côté du petit marché.

Elle se poursuivra à 18 h par une balade dans le centre bourg en compagnie des maîtres d'oeuvre suivie d'une rencontre avec les élus en mairie à 19 h, autour d'un pot convivial.



Les échos de l'éco...

Nouveauté au salon SG Coiffure



Depuis mai 2023, Lydie Hierlé, forte d'une expérience de plus de 20 ans dans l'esthétique, intervient dans le salon SG Coiffure.

Après avoir suivi une formation de prothésiste ongulaire, elle a repris l'activité onglerie en y ajoutant de nouvelles prestations : soins des mains, des pieds, épilation, rehaussement et teintures des cils.

A noter que Lydie emploie de la cire orientale 100 % naturelle pour les épilations.

Lydie peut également vous proposer des massages du corps.

La clientèle se développe, les clients sont satisfaits de ce service de proximité qui n'existait pas auparavant.

Contact : Lydie Hierlé au **06 20 68 87 17** ou SG Coiffure/Beauté au **02 98 94 01 90**

YS Peinture

Le confinement aura été un déclic pour Stéphane Yvenou, ancien commercial.

Comme beaucoup d'autres travailleurs, il s'est retrouvé à la maison du jour au lendemain. Après avoir effectué à son domicile des travaux de peinture et y avoir pris goût, l'idée d'une reconversion professionnelle a fait son chemin.

Quelques mois plus tard, la formation AFPA d'une durée de 9 mois effectuée, Stéphane Yvenou décide de s'installer. C'est chose faite depuis le 16 février 2023, date d'ouverture de son établissement. Il intervient pour des peintures intérieures, des ravalements et également la pose de revêtements de sol. Son rayon d'action est d'environ 30 à 40 kilomètres autour de Pluguffan et éventuellement dans le Cap Sizun dont il est originaire.

Stéphane Yvenou est très satisfait du démarrage de son entreprise : il existe une forte demande dans ce secteur d'activité.

YS PEINTURE : **06 09 77 40 37**
ou yspeinture29@gmail.com

Le marché s'étale : les ingrédients du succès



Pour la deuxième année consécutive, la rue du Presbytère, si paisible d'ordinaire, a connu une agitation inhabituelle.

Dès le début de l'après-midi, dans un léger brouhaha, les commerçants ayant répondu à l'invitation de la municipalité installaient leurs stands. A 16 h 30, tout était prêt pour accueillir les badauds qui ont commencé à affluer dès la sortie des écoles.

Les stands étaient variés et de grande qualité. Tous se sont accordés à trouver le cadre idyllique, à l'ombre de l'église.

L'ambiance de ce marché est joyeuse, familiale. Les Pluguffanais ont plaisir à se retrouver dans cette ruelle quelque peu méconnue et on peut imaginer qu'elle retrouve une animation d'autrefois lorsque le bar, l'épicerie et la laiterie se tenaient dans la maison Coadou (Ar Wenn Dero).

Projet des délégués de classes : Pluguffan, ville propre !

Dans le cadre de leurs projets d'année, les délégués des classes ont organisé une collecte des déchets aux abords du four à pain le samedi 3 juin dernier.

Avec près d'une cinquantaine de participants, ce ne sont pas loin de 15 kg qui ont été ramassés. Bravo à eux pour leur investissement dans cette noble cause !



Parterres fleuris: les secrets d'une belle composition

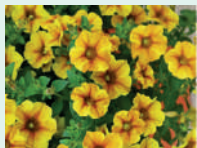
Dans le cadre de l'obtention de la 3^{ème} Fleur par la municipalité, nous vous proposons une série de présentations de différentes compositions florales créées par le service espaces verts.

Le prix Vivaldi a également récompensé le fleurissement de la commune sur les quatre saisons de l'année. Le Plugu'mag de juillet-août vous détaille donc un parterre dédié à la saison estivale.



Dahlia maxi "sonora"

Superbe dahlia à grand développement (50 cm), idéal en bacs et massifs. Grosses fleurs doubles. A planter en avril. Enlever les fleurs fanées pour allonger la floraison.



Pétunia beautiful caramel yellow

Six mois de floraison avec ce pétunia qui forme un coussin de fleurs de 45 cm de diamètre. Comme c'est un hybride, il résiste parfaitement aux maladies.



Sauge mystic

Sauge annuelle très dense et compacte (50 cm), elle est idéale dans les massifs en leur apportant de nombreux épis bleu-violacés. Plante de plein soleil et de terre fraîche, elle ne demande aucun entretien.



Ipomée illusion "Light green"

Tubercule qui forme un joli tapis de feuilles vert-jaune, très découpées. Cette variété d'Ipomée reste compacte et donc pas trop envahissante.



Isotoma axillaris "Blue"

Plante de bordure ne dépassant pas les 25 cm de hauteur, cet Isotoma est couvert de fleurs couleur lavande, pendant 6 mois. Bien protégée, elle peut même se conserver d'une année sur l'autre.



DOSSIER :

les chemins de randonnée

Des balades à pied, à VTT...

Voilà l'été ! C'est le moment de (re)découvrir les paysages et le patrimoine de la commune.

Cinq circuits serpentant dans le bourg et la campagne pluguffanaise vous sont proposés. En famille, entre sportifs ou entre amis, ces différentes randonnées vous permettront de profiter de notre bel environnement et de découvrir toutes les richesses naturelles et historiques de Pluguffan.

Sans oublier le sentier pédestre et VTT qui, au départ de l'église Saint Cuffan, vous amènera jusqu'à Stank Roc'han en longeant le ruisseau de Keriner.

Le tour du bourg



7 km
2 h 20

- Pédestre
- Facile
- Balisage : jaune PR15
- Point de départ : parking place du 19 mars 1962



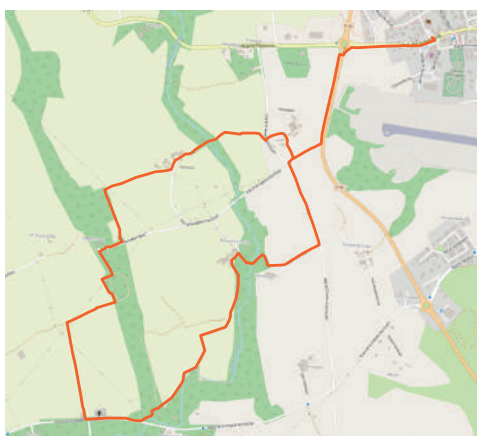
Four à pain

Les chemins nous racontent



6 km
2 h

- Pédestre
- Facile
- Balisage : jaune PR16
- Point de départ : Maison des associations du Pouldu



Chapelle Notre Dame de Grâce



→ CHIFFRE CLÉ

27,8

kilomètres cumulés sur les cinq circuits proposés sur la commune

Au départ de l'église



Au départ de l'école



1,4 km
Tracé violet

- Pédestre
- Facile / Famille
- Balisage : bleu n°1
- Point de départ : église Saint Cuffan

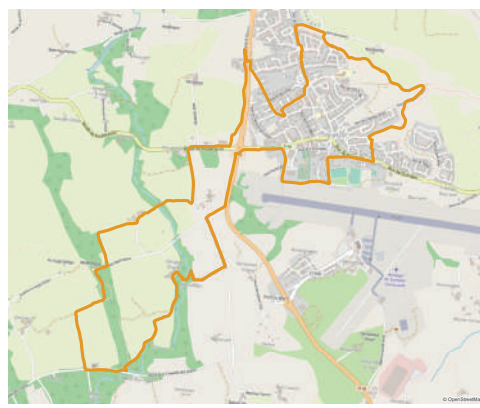


1,4 km
Tracé bleu

- Pédestre
- Facile / Famille
- Balisage : bleu n°2
- Point de départ : école publique



Tro Pluguen



12 km
1 h 25

- VTT
- Facile
- Balisage : VTT n° 20
- Point de départ : espace Salvador Allende



QR Code
Carte interactive
des circuits VTT
sur QBO

Les élus de "Pluguffan avec vous en toute transparence" : Pierre-Yves Biger, Catherine Le Floc'h, Xavier Quéméré "Et en même temps" ...

Rénovation de l'école, troisième tranche ; redémarrage du chantier de l'espace de loisirs/sport ; restructuration du centre-ville : que de réalisations d'envergure "en même temps" ! A Pluguffan, tout est possible, tout est réalisable, tout est en prévision. Et malgré les sommes qui s'affolent, les nouveaux projets se font sans emprunter...

Sur le principe, nous sommes favorables à cette dynamique, à condition de raison garder et d'arbitrer à partir de listes exhaustives. Les associations ont des besoins avérés. Les habitants n'ont pas été consultés. Pourtant, une part belle est donnée aux équipements de loisirs au détriment de ceux du sport. Pour les financements, monsieur le maire n'hésite

pas à ponctionner les subventions reçues ou espérées pour d'autres projets, comme noté dans l'article du Télégramme du 19 mai... Et oublie un peu rapidement l'existant. Ainsi, la rénovation du Park Marmouz, parc de jeux extérieurs pour enfants, ne figurait plus dans la présentation du budget 2023, ni dans le plan pluriannuel d'investissement (P.P.I.).

C'est donc – dans une certaine urgence ? – que cinq jours après le dernier conseil municipal, seuls les membres des commissions Enfance/Jeunesse et Travaux/Urbanisme ont reçu une invitation pour évoquer, dans une réunion de travail, le réaménagement du parc.

Un usage qui n'avait pas de précédent ! Faut-il deviner l'empressement des responsables du

service technique à vouloir présenter les résultats de leur réflexion bien avancée et accélérer la réalisation de ce projet ? Le montant du chantier est d'environ 60 000 euros et nous le soutenons. Mais nous ne comprenons pas la contradiction entre le P.P.I. présenté, et ce besoin qui ressurgit et dont les responsables de commissions et le personnel communal se font le porte-voix.

Cet état de fait souligne dans tous les cas le manque de concertation entre le rédacteur du P.P.I., une personne extérieure à la commune, les élus et les services municipaux. Cette réunion qui a eu lieu le 27 avril mérite à tout le moins un compte-rendu diffusé à l'ensemble des élus.

Les élus de "Pluguffan Autrement" : Ronan Le Quéau, Viviane Raoul, Julien Ponthenier

Un aéroport, pour quoi faire ?

La question se pose quand on peut rallier Paris depuis Quimper en 3 h 40 à moins de 100 euros par le rail, alors que Chalair propose des billets autour de 250 euros. Les usagers, particuliers et entreprises, ne s'y trompent pas : le calcul est favorable au train. Autre problème, les passagers cornouillais préfèrent désormais les aéroports de Brest ou Lorient.

Effondrement de la fréquentation de l'aéroport de Pluguffan. Vers une fermeture ?

La conséquence : l'effondrement de la fréquentation de la ligne aérienne Quimper-Orly - 77 000 passagers en 2019 mais 12 000 en 2022 - quand il en faudrait 80 000 pour maintenir économiquement à flot l'activité aéroportuaire et les 27 emplois concernés. Au point que la Région a annoncé qu'elle envisageait de ne pas reconduire l'OSP (obligation de service

public) qui autorisait jusqu'à aujourd'hui le subventionnement de la ligne à hauteur de 3,5 millions d'euros par an, soit à l'heure actuelle, 150 euros par voyage effectué, dont bénéficient environ 300 clients réguliers et 3 000 occasionnels.

Il est donc envisagé de fermer la ligne Quimper-Orly, dès novembre 2023, faute de passagers et des subventions de la Région.

Quel avenir pour le terrain d'aviation ? Quelle reconversion ? Pour quels usages ?

Désormais, ne faut-il pas craindre un surcroît de l'activité aéronautique militaire dont personne ici n'ignore les nuisances ? A moins que l'aviation d'affaires (jets privés) ne se saisisse de l'opportunité pour s'installer et prospérer en dépit de tout bon sens environnemental ? Ou qu'un projet d'héliport privé ne voit le jour avec ses norias de désagréments pour

les habitants ?

Quoi qu'il en soit, et pour le bien de tous, il faudra veiller à maintenir sur site le Dragon 29 de la sécurité civile.

Consulter les habitants et imaginer collectivement notre futur

Nous pourrions par exemple reconverter une partie des 100 hectares du terrain d'aviation en une centrale solaire citoyenne (sur fonds citoyens et publics), destinée à fournir une électricité décarbonée aux habitants de Pluguffan et de QBO. Si la Région, le Département et l'Agglomération quimpéroise ont pu subventionner à hauteur de 14 millions d'euros durant quatre ans, le transport de quelques centaines d'usagers, ils pourraient subventionner, demain, une électricité propre, pour tous, produite localement.

Les élues de "Comm'une d'I.D" : Nathalie Cadiou-Le Berre, Aurélie Daucé-Bargain, Magali Le Breton

Comm'une I.D d'alternatives face au réchauffement climatique

Avec la réglementation de l'habitat et l'obligation de densification des bourgs, les surfaces des terrains construits ou constructibles sont de plus en plus réduites. Et nul n'ignore aujourd'hui les conséquences du réchauffement climatique. Il paraît indispensable que la commune de Pluguffan anticipe et participe avec ses habitants à proposer et mettre en place des solutions et des alternatives. Au regard du succès rencontré par les jardins partagés, pourquoi ne pas en envisager à d'autres endroits de la commune ?

Pour les projets à venir, il serait souhaitable de penser à des espaces verts, afin de créer des "îlots de fraîcheur", permettant de conserver de l'humidité,

de baisser la température alentour, et de favoriser la biodiversité (créant de fait des lieux agréables, conviviaux, et intergénérationnels). D'ailleurs, pourquoi artificialiser autant la cour d'école à St Exupéry, alors même que beaucoup de communes (dont des communes de QBO) re-végétalisent ces lieux afin d'abaisser la température lors des fortes chaleurs ? Avec ces solutions naturelles, la cour est moins chaude, moins bruyante, moins stressante et plus agréable pour tous. Pouvons-nous espérer que la municipalité en fasse autant pour le bien-être des jeunes Pluguffanais ?

Pour continuer, compte-tenu de la fragilité des réserves d'eau en Bretagne, pourquoi ne pas

proposer, à l'instar de QBO qui propose des composteurs, des récupérateurs d'eau de pluie à prix attractifs ? Ou encore de distribuer des kits économiseurs d'eau aux Pluguffanais ?

La commune pourrait être un exemple en installant des récupérateurs d'eau sur les bâtiments communaux et des bâches géantes dont l'eau récupérée pourrait servir aux services municipaux pour le nettoyage de voirie, l'arrosage, etc.

Des idées, des suggestions ? Contactez-nous par mail à cdid.plugin@gmail.com ou sur notre page Facebook : Comm'une D'id.

Bel été à tous !

Une émission de radio avec Radio Kerne pour la filière bilingue

Les classes bilingues de l'école Antoine de Saint-Exupéry ont eu la chance de participer à une émission de radio grâce à Radio Kerne. Une émission entièrement en langue bretonne mettant en avant les actions menées dans la commune de Pluguffan.

Les plus grands ont eu l'occasion de diriger une interview afin d'en savoir plus sur les métiers de la radio, les élèves de grande section ont pu enregistrer une histoire en breton "War lerc'h an arzh bras" et les élèves de moyenne section ont enregistré leurs chansons préférées pour animer l'émission.

L'occasion également d'apprendre quelques mots de vocabulaire en breton :

Ar mikro (le micro), an tokarn (le casque), enrollañ (enregistrer), atersiñ (interviewer).

Vous pouvez retrouver l'émission (16/03) en podcast sur radiokerne.bzh et n'hésitez pas à les écouter sur 90.2 !

Les élèves ont également bénéficié d'une intervention de Radio Kerné en classe pour leur expliquer le fonctionnement des médias



Un nouveau portail familles dès la rentrée !

Depuis de nombreuses années maintenant, la commune permet aux familles de gérer leurs inscriptions périscolaires (restauration, ALSH mercredi, périscolaire matin et soir) via un portail familles.

Pratique, cela permet d'y accéder à tout moment pour réserver, annuler, visualiser les menus ou les récapitulatifs de factures. Cet espace numérique est aujourd'hui la principale interface des familles pour tout ce qui concerne le périscolaire.

Une nouvelle version de ce portail familles va être mise en place pour la rentrée scolaire de septembre 2023. Plus complet, plus pratique et plus interactif, il vous facilitera le quotidien administratif.

En raison de cette nouvelle version, les familles ne pourront exceptionnellement accéder aux inscriptions périscolaires qu'à compter de la mi-août. Pour autant, toutes les données vous concernant seront reprises.

A retenir :

- Durant le mois de juillet, installation de la nouvelle version du logiciel et du portail familles.
- A compter de la mi-août, possibilité pour les familles de vérifier et de confirmer les informations requises + possibilité d'inscriptions aux activités périscolaires.
 - o Pour l'école publique : périscolaire matin et soir, ALSH mercredi et restauration.
 - o Pour l'école privée : restauration et ALSH du mercredi.

Nous resterons disponibles jusqu'au 21 juillet et à partir du 21 août pour vous accompagner dans ces démarches d'inscriptions.

Contact : periscolaire@pluguffan.bzh / **02 98 94 01 11** ou à l'accueil de la mairie.



Mairie : infos pratiques



Horaires d'été

Pendant les mois de juillet et août, la mairie sera ouverte du lundi au vendredi, de 9 h à 12 h 30 et de 13 h 30 à 17 h, fermée le samedi matin.

Une nouvelle comptable

Après 36 années au service de la commune de Pluguffan, la responsable de la comptabilité prendra sa retraite dans les prochains mois pour voguer vers de nouvelles occupations.

La personne désignée pour la remplacer prendra ses fonctions le 1^{er} juillet pour une transmission des informations et une transition réussie. Nous souhaitons la bienvenue à cette nouvelle collaboratrice au sein des services administratifs !



La maison médicale

La municipalité poursuit activement ses recherches pour trouver de nouveaux médecins souhaitant s'installer sur Pluguffan.

Différentes prises de contacts lui donnent bon espoir de voir se concrétiser l'arrivée de nouveaux praticiens d'ici quelques mois.



Plan canicule

Afin de prévenir et limiter les conséquences sanitaires pendant une période de fortes chaleurs, les personnes âgées et handicapées vivant seules peuvent s'inscrire en mairie. Elles auront ainsi l'assurance d'être prises en charge.



La mairie recherche des bénévoles pour la gestion des boîtes à livres.

→ CHIFFRE DU MOIS

300

participants
à Pluguff'se Bouge

Grille mots cachés n° 4 Kael gerioù kuzh niv.4

Mots à retrouver

Français

- ÉTÉ
- VACANCES
- VOYAGES
- DÉCOUVERTES
- DÉTENTE
- BAIGNADE
- SOLEIL
- PLAGE

Brezhoneg

- HAÑV
- VAKAÑSOÙ
- BEAJOÙ
- DIZOLOADENNOÙ
- DISTENN
- KOURONKADENN
- HEOL
- TRAEZHENN

K	R	P	H	O	H	O	D	R	V	D	T	D	F
G	P	G	E	H	A	T	I	T	A	I	K	K	P
U	I	W	O	W	Ñ	R	S	O	K	Z	O	K	S
D	Y	B	L	O	V	A	T	C	A	O	U	F	O
É	C	A	J	L	O	E	E	B	Ñ	L	R	N	L
C	L	I	A	Z	Y	Z	N	O	S	O	O	R	E
O	V	G	B	D	A	H	N	P	O	A	N	U	I
U	A	N	E	L	G	E	I	R	Û	D	K	R	L
V	C	A	A	A	E	N	J	W	N	E	A	É	C
E	A	D	J	P	S	N	W	Z	O	N	D	T	Z
R	N	E	O	L	B	F	X	O	C	N	E	É	P
T	C	W	Û	A	C	P	D	W	Y	O	N	W	C
E	E	T	D	G	X	O	I	K	M	Û	N	O	Q
S	S	F	V	E	P	D	É	T	E	N	T	E	T

ÉTAT CIVIL / MARILH AR

→ **Naissances** : Yanis BOUHAMID le 21 avril • Raphaël QUEINNEC le 25 mai • Oscar MARLOT le 24 mai • Eden Kacer le 28 mai • Thyam MORIN EILDÉ le 6 juin • Thalia LE FLOCH le 12 juin

→ **Mariages** : Philippe ORDRONNEAU et Annick BLYAU le 22 avril

→ **Décès** : Gilles CARIOU le 22 mai • Yvette TANGUY le 7 juin • Jean-Pierre CARIOU le 12 juin

A la date du 19 juin 2023

2023	1	7	0	5
	naissances		mariages	
EN CHIFFRES	0	9	1	3
	pacs		décès	

Le mot des associations

Les rendez-vous de la chapelle Notre Dame de Grâce : Concert du Quatuor Hinémoa



Le Quatuor Hinémoa proposera un concert, le samedi 19 août à 20 heures à la chapelle Notre Dame de Grâce.

Constitué en 2008, Le Quatuor Hinémoa est un ensemble franco-belge réunissant quatre flûtistes.

Leurs concerts sont commentés : elles s'attachent à détailler leurs oeuvres, leur organisation et leur contexte afin de communiquer au public des "clés d'écoute".

Entrée et participation libres.

Le Pardon



Dimanche 3 septembre à 10 h 30

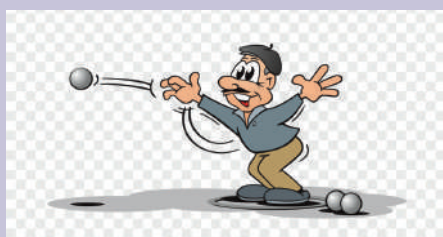
Cochon grillé sur feu de bois à partir de 12h30.

Contact : Monique Le Cam au 06 33 85 42 64

Les échos des assos...

Concours de pétanque ouverts à tous

Tous les jeudis de l'été
Les 6-13-20-27 juillet
et 3-10-17-24-31 août



Doublettes constituées
4 parties au temps
(limitées à 50 minutes + 1 mène)
Inscriptions : 3 euros par joueur
Prix : 4V = 30 € / 3V = 20 € /
2V avec goal-average
positif = buts personnalisés
Jet du bouchon à 14 h 15
(Stationnement conseillé
sur le parking du terrain de football)

Cadensétoile

Danses de salon, Salsa Bachata, Kizomba

Devant le vif succès du thé dansant du dimanche 14 mai à l'espace Salvador Allende, l'association Cadensétoile renouvellera l'évènement dans le courant du 4^{ème} trimestre 2023. Dès la rentrée, l'association proposera également des cours de Salsa, Bachata, Kizomba animés par Vincent Cornec de Salsa Vinz.

Les mardis :

- de 18 h 30 à 19 h 30 : Batacha, Kizomba (cours débutant)
- de 19 h 30 à 20 h 30 : Salsa Porto débutant
- de 20 h 30 à 21 h 30 : Salsa intermédiaire 1^{ère} année
- de 21 h 30 à 22 h 30 : Salsa Porto tous niveaux

Les lundis : pratique libre. Une fois par mois de 20 h 45 à 22 h 30 dans la salle socioculturelle.

Contacts : Annie Le Corre au 06 78 70 67 93 ou lecorre.philippe@orange.fr ou Vincent Cornec au 06 59 45 60 35 ou cornec.vincent@bbox.fr

Danse bretonne

A la rentrée prochaine, des cours d'initiation à la danse bretonne (groupe loisirs) seront proposés à l'espace Salvador Allende le vendredi de 19 h à 20 h.

Contact : Julien Quéinnec au 07 88 49 66 56

Julien sera présent au forum des associations le 9 septembre à Pluguffan



Le mot des associations

Le Mondial Pupilles n'a rien perdu de sa magie



Tibo Licois, toute l'énergie du capitaine nantais, un n°6 à suivre



Axel Pautrat, auteur d'un sans faute dans les buts dijonnais

Bénévoles, hébergeants, public... tous voulaient être de ce Mondial des retrouvailles, après 4 années sans. Un soleil généreux s'est fait complice pour baigner l'édition 2023 d'un format désormais allégé (8 équipes, soit seulement 28 matches) qui laisse plus de temps à partager hors du terrain.

Au stade : sur une pelouse bichonnée, appréciée voire enviée par les connaisseurs, Dijon et Nantes se sont disputé la 1^{ère} place jusqu'au bout : un but inscrit à la toute fin de leur dernier match a fait le bonheur des Bourguignons. Le Stade Plabennecois s'est classé 3^{ème}, devançant le Stade Spiritain Martinique. La sélection quimpéroise associant des joueurs d'Ergué Armel et de Kerfeunteun, finit 5^{ème}, précédant Bréquigny, heureux invité de dernière minute en raison du forfait de l'EFC Casablanca. La Haute Saint Charles, en effectif réduit, a incorporé une joueuse pluguffanaise, lui offrant de participer sur le terrain à l'aventure du Mondial. La formation québécoise a décroché la 7^{ème} place, laissant la cuiller de bois à une valeureuse sélection Pluguffan-Plonéour. Une fois encore, les deux qualifiés ont accédé aux quarts de finale. Mais Nantes a calé à ce stade face à Montpellier, futur finaliste tandis que Dijon échouait en demi-finale contre Toulouse, futur vainqueur.

De ce fait, toujours pas de coupe ramenée sur le centre de Pluguffan, malgré la promesse d'un jeune Bourguignon, auquel on ne tiendra pas rigueur, tant le coeur y était.

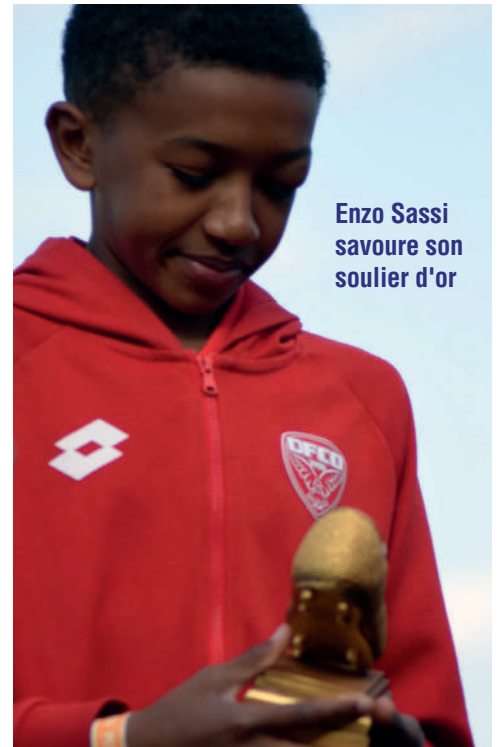
En marge de la compétition : pique-nique, balades en bord de mer, repas de quartier, grande soirée festive du samedi ont permis aux équipes invitées d'apprécier l'accueil breton. A l'heure de s'en aller, toutes ont emporté coupes, gourdes isothermes offertes par la commune et plus précieux encore, des souvenirs pour longtemps. Leurs chaleureux remerciements sont la plus belle des récompenses. Et autant d'encouragements pour Rodolphe Ségalen et les siens à prendre déjà date pour mai 2024. Avec la volonté de remédier aux quelques couacs repérés à chaud cette année et de faire encore mieux !

Au palmarès 2023 du centre de Pluguffan:

- Meilleur joueur : Tibo Licois, FC Nantes
- Meilleur gardien : Axel Pautrat, Dijon FCO, également nommé meilleur gardien du Mondial
- Meilleur buteur : Enzo Sassi, Dijon FCO, 6 buts

Mention également

- au Kop des Aviateurs, tonitruant supporter de la sélection Pluguffan-Plonéour
- à l'équipe des arbitres animée par Mathys Riene



Enzo Sassi savoure son soulier d'or



Rendez-vous Mondial 2030 ?



Le Kop des Aviateurs a "fait du bruit" en tribune

Le mot des associations

Tennis Club : réussite du premier tournoi

Pour la première fois de son histoire, le Tennis Club de Pluguffan organisait un tournoi individuel, homologué par la Ligue de Bretagne, pour les joueuses et joueurs de non classés à 30/1.

Ce tournoi s'est déroulé du dimanche 23 avril au dimanche 30 avril. Les conditions climatiques clémentes ont permis d'effectuer presque tous les matchs sur les courts extérieurs en terre battue de Pluguffan. Le jeudi étant pluvieux, les rencontres ont eu lieu dans la salle polyvalente de Pluguffan et sur un terrain du complexe tennis de Plonéour-Lanvern qui nous avait été prêté bénévolement.

Un grand nombre de participantes et participants a répondu présent à ce tournoi. Les

matchs se sont disputés dans un excellent état d'esprit, certes de combativité mais surtout de sportivité et de convivialité. De nombreux joueuses et joueurs du TC Pluguffan ont participé à ce tournoi et réalisé de jolies performances.

C'est sous un très beau soleil et devant une très belle affluence que les finales ont eu lieu.

Du côté des Dames, et après un match âprement disputé, Catherine Starck (30/3) du TC Pluguffan a gagné son match face à Manon Jézéquel (30/2) du TC Gouesnou (il y a eu encore sous les couleurs du TC Pluguffan) sur le score de 7/5 - 7/6.

Dans la finale Hommes, Yoan Gouzien du TC Pont-l'Abbé a réalisé un match parfait en s'imposant sur le score de 6/3 - 6/3 face à Ilan Tolédano du TC de Reims.

A l'issue de ces rencontres, les coupes et prix ont été remis aux finalistes par Alain Decourchelle, maire, et Marie-Renée Canévet Ouvreans, adjointe au maire déléguée à la communication et à la vie associative.

A n'en pas douter, compte tenu de la réussite de cette manifestation, les membres du Tennis Club prévoient dès à présent de reconduire ce tournoi.



Les voitures anciennes ont roulé des mécaniques

Venue de la Baie d'Audierne, une longue file de voitures anciennes a longé la côte, cheminé sur les routes de campagne et traversé Pluguffan pour enfin rejoindre la commune d'Ergué-Gabéric, camp de base du 41^{ème} tour de Bretagne des voitures anciennes.

Aux environs de 18 heures, après un petit arrêt au Jabadao pour certains, plus de 800 voitures ont ainsi traversé notre bourg. De nombreux admirateurs s'étaient massés tout au long de la route et le centre bourg de Pluguffan a connu une animation inhabituelle en cette fin de week-end.

Les spectateurs ont généreusement applaudi cette joyeuse manifestation : utilitaires, voitures, deux et trois roues, poids-lourds, sans compter les participants revêtus d'habits d'époque. Un véritable émerveillement pour tous, petits et grands.



Le mot des associations

TIBAP 2023 : retour sur images



Hockey Club Glazik : les événements du printemps

Le Hockey Club a organisé le 16 avril, le Printemps du hockey féminin, et le 14 mai, un première rencontre amicale à l'espace Salvador Allende.

Printemps du Hockey féminin : hockey sur gazon

Sur le terrain city synthétique, les bénévoles du club ont proposé différents ateliers pour découvrir le hockey sur gazon, puis des petits matchs conviviaux. 25 "féminines" âgées de 3 à 75 ans sont venues dans la matinée.

Rencontre de Hockey en salle

Au total, 5 équipes enfants et 3 équipes adultes/jeunes se sont rencontrées, dont le Hockey Club Pagan, venu du Nord Finistère. Le Hockey Club Pordic, quant à lui, n'a malheureusement pas pu venir. Des matchs de différentes catégories ont eu

lieu : - 8 ans, - 12 ans, adultes et jeunes.

En fin de matinée, les enfants ont joué plusieurs matchs suivis d'un pique-nique au cours duquel ils ont pu déguster les nombreux gâteaux sucrés et salés généreusement préparés par les parents.

A midi, l'équipe féminine débutante a joué son premier match contre l'équipe Pagan. Très motivées, elles ont enchaîné un deuxième match contre l'équipe Finistère. Cette dernière est une équipe d'enfants de moins de 12 ans : les joueurs ont été sélectionnés lors d'un entraînement spécifique de sélection, organisé par le Comité départemental du Finistère de hockey sur gazon et en salle.

Nos Glazik Féminines se sont bien débrouillées et ont réussi à faire un jeu collectif et à marquer des buts !

Dès 12 h 45, les enfants ont repris les matchs. Et là, même dynamique : les moins de 8 ans ont non seulement réussi à marquer plusieurs buts, mais aussi à assurer leur défense ! Résultat : des matchs gagnés et un classement en finale pour les Glazik Pluguffan/Guengat. Terminent dans les premières catégories les moins de 12 ans et les moins de 8 ans. Avant tout, c'était un plaisir de jouer au hockey en salle, et tous les enfants des deux clubs ont gagné une médaille.

De nouveaux joueurs sont toujours les bienvenus pour rejoindre les équipes loisir et sport santé en septembre.

Le hockey sur gazon, c'est bien plus qu'un sport...

Contact : hockeypaysglazik@gmail.com



Le mot des associations

Bilan de l'exposition Arts et Peinture 2023 sur le thème du monde

- 40 exposants
- 1 invité d'honneur (Charles Guiziou)
- 1 céramiste
- 11 photographes
- 25 peintres
- Les élèves de l'école N.D de Grâce et de l'atelier de Jeanne (Béatrice Giffo)
- Environ 200 oeuvres
- 11 participants au thème

Les gagnants des prix offerts par l'ACS lors du vernissage du samedi 15 avril 2023 sont :

- 1) Rolande Jacquenet de Plonéis pour "Le monde de bulles"
- 2) Marc Antoine Le Roux de Plomelin pour "Le monde englouti"
- 3) Bernadette Baillat de Pluguffan pour "Tous les enfants du Monde".

Le prix offert par la Galerie 16 est attribué à Marine Nédélec de Pluguffan pour son collage "Mystère".

Le jeu enfants

62 bulletins ont été complétés et 3 billets tirés au sort le samedi 22 avril. Chaque lot est composé de : 1 boîte d'aquarelle, un bloc de papier aquarelle, 3 crayons à réserve d'eau.

Les 3 gagnants sont :

- Sébastien Le Roux de Plomelin
- Kimberley Trébouta de l'école ND de Grâce
- Victoria Gléhen de l'école ND de Grâce.

L'exposition a reçu 363 visiteurs pour 10 après-midis d'ouverture de 14 h à 18 h, plus une soixantaine de personnes au vernissage.



Commémoration du 8 mai 1945 : hommage à Jean-Louis Le Corre

Un public nombreux a participé à la cérémonie du 8 mai qui a mis à l'honneur Jean-Louis Le Corre, agriculteur pluguffanais, mort en déportation suite à ses actions de résistance.

Ses petits-enfants ont raconté l'histoire de ce Pluguffanais qui a participé à des actions de résistance et, suite à une dénonciation, a été déporté dans le camp de Neuengamme, en Allemagne, où il mourra quelque temps plus tard.

Le maire, le président de la FNACA et un descendant de Jean-Louis Le Corre ont déposé une gerbe devant le monument aux morts, saluant ainsi sa mémoire et celle de toutes les autres victimes pluguffanaises.



Visite de la Patrouille de France à l'aéroport



AGENDA / DEIZIATAER

Juillet
Août
2023
Gouere
East

→ SAMEDI 1^{ER} JUILLET À PARTIR DE 17 HEURES 30 PARVIS DE L'ESPACE SALVADOR ALLENDE

Pluguff'en fête

Organisé par la municipalité

→ SAMEDI 19 AOÛT À 20 HEURES À LA CHAPELLE NOTRE DAME DE GRÂCE

Concert du Quatuor Hinémoa

Organisé par les Amis de la Chapelle

→ DU MARDI 4 JUILLET AU SAMEDI 2 SEPTEMBRE À LA MÉDIATHÈQUE NATHALIE LE MEL

Exposition photos

Organisé par la municipalité

→ DIMANCHE 3 SEPTEMBRE À PARTIR DE 10 H 30 À LA CHAPELLE NOTRE DAME DE GRÂCE

Pardon de la Chapelle

Organisé par les Amis de la Chapelle

→ LUNDI 7 AOÛT À 15 HEURES À LA CHAPELLE NOTRE DAME DE GRÂCE

Les enfants sont des princes ! : Mirette de la Lune

Organisé par Quimper Bretagne Occidentale

→ SAMEDI 9 SEPTEMBRE DE 14 H À 17 H À L'ESPACE SALVADOR ALLENDE

Forum des associations

Organisé par l'Ulamir e Bro Glazik

PLUGUFFAN / PLUGUEN
PARVIS DE L'ESPACE SALVADOR ALLENDE

Pluguff'en fête

2023

SAM 1^{er} JUILLET

17h30 - 18h45 **FORMATION MUSICALE**

19h00 - 20h30 **MARCHE ARRIÈRE & THE FOUNOUS 5**

20h45 - 22h45 **ZIK**

23h00 - 00h45 **DJ DYS**

PETITE RESTAURATION SUR PLACE
ENTRÉE GRATUITE

ORGANISÉ PAR LA COMMUNE DE PLUGUFFAN

Programme des sorties de l'été

Samedi 27 Mai
Sortie à l'île de Sein
Départ 7h30 Intermarché Ploneis ou 8 h 30 à l'embarcadere de Saint Evette
Adulte: 15 €, 13-17 ans: 12 €, - de 12 ans : 8 €

Mercredi 5 Juillet
Sortie à Keraval
Ferne équestre
Départ 9h45 Intermarché Ploneis ou 10h sur place
5 € par enfant

Lundi 17 Juillet
Visite de Terre de Nataë
Départ 9h Intermarché Ploneis, retour vers 20h
Adulte: 12 €, Enfant : 8 €

Samedi 29 Juillet
Sortie à l'Aven Parc
Départ 9h45 Intermarché Ploneis, retour vers 18h
Adulte: 12 €, Enfant : 8 €

Samedi 26 Août
Sortie à Océanopolis
Départ 9h Intermarché Ploneis, retour vers 20h
Adulte: 12 €, Enfant : 8 €

Vendredi 1er Septembre
Balade nocturne avec les ânes - ADDES
Départ 18h Intermarché Ploneis retour vers 00h
Adulte: 8 €, Enfant : 5 €

Prévoir pique-nique et tenue adaptée pour les sorties à la journée !

Renseignements et inscriptions : andy@ulamir-ebg.org
02 98 91 14 21

3^{ème} ÉDITION
LOISIRS, ARTS, CULTURE, MUSIQUE, SPORT, JEUNESSE, ENVIRONNEMENT, SOCIAL

FORUM DES ASSOCIATIONS 2023

Samedi 9 septembre 14h-17h
Salvador Allende - PLUGUFFAN

Centre social ULAMIR e Bro Glazik
33 rue Laliniec 29710 Ploneis
02 98 91 14 21 - contact@ulamir-ebg.org - www.ulamir-ebg.org