

Plugu'

Magazine de la commune de Pluguffan
Magazin kumun Pluguen

n° 28

Novembre - Décembre 2024
Du - Kerzu 2024

mag

www.pluguffan.bzh



**Dossier : le CCAS,
au coeur de l'action sociale
et de la solidarité**





EDITO

Les missions des collectivités couvrent un large spectre :

- La petite enfance, l'enfance, la jeunesse, la famille et les personnes âgées, au travers des crèches, des écoles et des EHPAD.
- Le fonctionnement des services publics avec la production/distribution de l'eau potable, la gestion des eaux usées.
- Les politiques de l'habitat et des mobilités avec la construction de logements sociaux.
- La gestion des transports en commun et des mobilités douces.
- Ainsi que toute action d'intérêt général et de solidarité.

Le périmètre des actions de solidarité est vaste : accompagnement des personnes âgées, insertion sociale et professionnelle, aide aux personnes handicapées, hébergement et logement, accès aux soins et prévention sanitaire.

L'ensemble de ces missions est partagé entre la Région, les Départements, les Etablissements Publics de Coopération Intercommunale (EPCI) et les communes. Les missions de solidarité communale se partagent quant à elles entre les actions menées par la municipalité et celles conduites par le CCAS.

En matière de solidarité, la municipalité intervient :
- Sur la politique de l'habitat en lançant des programmes de construction de logements pour répondre à une forte demande sur notre commune. Le logement est l'un des premiers besoins essentiels de tout être humain.
- Sur la mise en conformité aux normes d'accessibilité, tant des espaces publics que des locaux privés recevant du public, afin de faciliter la vie des personnes en situation de handicap.
- En matière de santé pour faciliter l'arrivée de nouveaux médecins et ainsi permettre l'accès aux soins des Pluguffannais.

Le CCAS mène plus particulièrement des actions envers les personnes âgées afin de créer du lien, à l'image du repas des anciens servi le 6 octobre dernier. Il propose des aides alimentaires et apporte des aides financières

aux personnes en difficulté. Il gère également un logement d'urgence qui permet d'accueillir, pendant une période limitée, des personnes se retrouvant sans logement, le temps de retrouver un logement définitif.

Notre rôle en matière de solidarité est une de nos priorités et je tiens à remercier tous ceux qui y contribuent.

Le Maire, Alain Decourchelle

La municipalité et le CCAS mènent conjointement des missions de solidarité sur la commune

SOMMAIRE / TAOLENN

CULTURE ET LOISIRS P 3/5

- Programmation culturelle...

VIE MUNICIPALE P 6/7

- Inauguration de l'espace du Cosquer

AMÉNAGEMENTS..... P 7

- Chemin de randonnée

SOLIDARITÉ-SANTÉ..... P 8

- Banque alimentaire...

ENFANCE JEUNESSE..... P 9

- Cour des maternelles école publique

DOSSIER P 10/11

- Le CCAS, au coeur de l'action sociale

TRIBUNE DES GROUPES

MINORITAIRES P 12

ECONOMIE P 13

- A La Faim du film, Les Fleurs d'Elise...

INFOS GENERALES..... P 14 -15

VIE ASSOCIATIVE..... P 16 à 19

- Le Pluguff'An Trail, expo d'orchidées...

AGENDA P 20

PENNAD-STUR

Ar strollegezhioù zo liesseurt-kenañ o Ac'hefridioù :

- ar vugaligoù, ar vugale, ar yaouankizoù, ar familhoù hag an dud oadet, dre ar magourioù, ar skolioù hag an AHDODOù,
- mont en-dro ar servijoù publik, pa reont war-dro produiñ ha dasparzhañ dour mat da evañ, merañ an dourioù lous,
- politikerezhioù an annez hag ar fiñvusted pa vezont o sevel lojeizoù sokial,
- merañ an treuzdougen boutin hag ar fiñvusted doujus,
- hag ivez kement ober a laz hollek hag a genskoazell a vez.

Bras eo tachenn an oberezhioù kenskoazell : sikour an dud oadet, kenemprañ sokial ha micherel, skoazellañ an dud nammet, herberc'hiañ ha lojañ, aesaat d'an dud bezañ sognet ha dizarbenn yec'hedel.

Emañ an Ti-kêr hag ar c'hKOSG o ren asambles kefridioù hag a denn d'ar genskoazell er gumun

Rannet e vez an holl gefredioù-se etre ar Rannvro, an Departamantoù, an Diazevadurioù Publik a Genlabour Erekmunel (DPKE) hag ar c'humunioù. Evit Kefredioù kenskoazell ar gumun, bez' e vez an oberezhioù renet gant an Ti-kêr eus un tu hag ar re renet gant ar c'hKOSG eus an tu all.

Evit a sell ouzh ar genskoazell, labourat a ra an Ti-kêr :
- war dachenn politikerezh an annez pa ro lañs da brogrammoù da sevel lojeizoù evit respont d'ar goulnenn a zo kreñv en hor c'humun. Unan eus an ezhommoù pouezusañ kentañ eo al lojañ evit n'eus forzh peseurt den.
- evit lakaat ar savadurioù diouzh ar reoladoù, d'an dud nammet da c'hallout mont aesoc'h enno, ken el lec'hioù foran, ken en tier prevez ma vez degemeret tud.
- war dachenn ar yec'hed evit aesaat da vedisined nevez dont hag evel-se e c'hallout tud Pluguen bezañ sognet. Gant ar c'hKOSG e vez renet oberezhioù evit an an dud oadet abalamour da grouiñ liammoù etrezo int ha gant an dud all, evel pred ar re gozh d'ar 6 a viz Here tremenet.

Kinnig a ra boued ha skoazelloù arc'hant d'an dud a vez diaes an traoù dezho. Merañ a ra ul lojeiz difrae ivez, ma c'haller degemer tud hag en em gav hep lojeiz, e-pad ur mare termenet, amzer dezho da gavout ul lojeiz da vat.

Hol labour war dachenn ar genskoazell zo evidomp unan eus an traoù d'ober da gentañ ha factañ a ra din lavaret trugarez d'an holl dud a zegas o lod en afer-se.

Ar Maer, Alain Decourchelle

Mairie de Pluguffan / Ti-Kêr Pluguen
16 bis, rue de Quimper - 29700 Pluguffan
02 98 94 01 11 - bulletin@pluguffan.bzh

Directeur de la publication :
Alain DECOURCHELLE, maire

Responsable de la rédaction :
M.R Canevet-Ouvrans, adjointe à la communication

Rédaction : les élus, agents, associations...

Mise en page : Christine CADO

Impression : ATR Communication
4, allée Marcel Cerdan - 29000 Quimper

Tirage : 2 220 exemplaires

Dépôt légal : novembre-décembre 2024

Distribution : gratuite

Programme culturel 2024-2025 : cinéma, lecture, chants

Cinéma

*Ciné-docs de voyage et d'aventure :
Madagascar, la plénitude du chaos*



Vaste pays ancré dans l'océan indien, comme en dérive du continent africain, Madagascar possède un potentiel humain et économique important. Étonnamment, le pays s'enfonce régulièrement dans la pauvreté, se situant comme un des plus indigents du monde. Dans ce chaos organisé, le peuple, admirable, très attaché à ses traditions, survit. Le reportage explore une grande partie de ce qui fait de ce morceau d'Afrique, une destination unique, à vivre intensément. Terre d'aventure plantée dans un décor aux couleurs chatoyantes, Madagascar foisonne de pôles d'intérêts, offrant

aux passionnés de nature, deux figures symboliques incontournables et endémiques : les lémuriers et les impressionnants baobabs...

Le film débute après une présentation d'environ 15 mn par l'auteur. La séance, de deux heures environ, sera suivie d'un échange.

Vendredi 29 novembre à 20 heures
à l'espace Salvador Allende
Entrée 8 €, prévente 5 €, gratuit - de 12 ans

Lecture

*Salon multilingue
du livre jeunesse*



Dimanche 1^{er} décembre
à l'espace Salvador Allende
Gratuit

Chants

Concert de Noël : chorale Moueziou Pluguen



Dimanche 15 décembre à 17 heures
à l'église Saint Cuffan
Entrée et participation libres

MARCHÉ DE NOËL MARC'HAD NEDELEG

VENDREDI 6 DÉCEMBRE

À PARTIR DE 16H30

Espace Salvador Allende

Créateurs, auteurs et Commerçants

- Ma Couv : création de couvertures
- La Maison Chanteclair : bijoux fleuris, herbiers
- Mathieu Primatesta : produits italiens
- Sylfanch : bijoux
- Audrey Couture : le tissu prend vie
- Barbara Cosquéric : savons bio
- Lily Cariou : tableaux
- Bruno L'Her : romans policiers
- Annick Malaviale : bijoux
- Tatakrea : décors, boules de Noël...
- Fanny Le Gall : bougies gourmandes
- Corine Tudal : personnages en crochet
- Les Glaces de Pendréo
- OZD O Déchets : articles en lin bio
- Barbara Larhant : vitraux
- Denis Lapouge : écrivain
- Marion Delfosse : broderies bretonnes
- O Lobe Ose : bijoux
- René Gonidec : tableaux
- L'Arpente : tisanes, cosmétiques
- Marina Le Gall : bijoux
- Claude Bour : posters, livres, cartes
- Malain Chocolat : artisan chocolatier
- Les cousettes de Gaëlle
- L'Herbe Folle : thés, sirops, sels...
- L'âme des Perles : bijoux
- Gaëlle le Cam : écriture de textes
- Isabelle Ganem : tableaux, bois flotté
- Sébastien Toulemont : bijoux africains
- Les Fleurs d'Elise : fleurs séchées
- Sophie Le Floch : livres jeunesse
- Bernard Larhant : roman policier
- Yannick Gloaguen : écrivain
- José Castineiras : jardinières
- Cléo Bonter : écrivaine

SUR LE PARVIS

La Cave d'Henri
La Ferme de la Canopée
Breizh Saucisson
La Place aux Fromages
Le Rucher des Trois Croix
Au Plaisir de Frire
A la Faim du Film
Patiss'roul

Balades à poney
et en calèche
Vin et chocolat chauds
offerts par la municipalité
Stand Espace jeunes
La ludothèque

On attend
la visite
du Père Noël



Musiques arméniennes au son du qanûn



Marie-Astrid Arnal et Kariné Arsenyan se sont rencontrées autour d'un concert en hommage au génocide arménien en 2015 à Lorient. Elles ont décidé de former un duo et de faire découvrir cette musique arménienne composée pour qanûn et piano.

La quarantaine de spectateurs présente a pu savourer une musique nouvelle et de grande qualité, mais aussi cet instrument à cordes pincées, le qanûn, très répandu dans le monde arabe, iranien, en Asie du Sud-Ouest ainsi qu'en Grèce et dans le Turkestan. Un très beau moment musical !



Un concert au profit de la lutte contre la mucoviscidose



Dans le cadre des Virades de l'Espoir, issues de l'association "Vaincre la mucoviscidose", un concert baroque a été proposé, avec le soutien de la municipalité, à la chapelle Notre Dame de Grâce.

Thomas Besse, touché dans sa famille par cette maladie, a proposé, avec Maxime Chevrot et Jérôme Brodin, un concert au clavecin et à la saqueboute (trombone) au travers d'un programme d'oeuvres de Falconieri, Monteverdi, Zipoli... qui ont fait voyager les spectateurs en Amérique du Sud.

Ce concert s'inscrivait dans un ensemble d'animations destinées à recueillir des dons pour la recherche.

Inauguration de l'espace sportif et de loisirs du Cosquer

L'inauguration de l'espace sportif et de loisirs du Cosquer a eu lieu le samedi 14 septembre en présence de M. le préfet du Finistère, Alain Espinasse, de Mmes Annaïg Le Meur, députée, Nadège Havet, sénatrice, Forough Dakhah, vice-présidente du Conseil Régional de Bretagne, de M. Raymond Messenger, vice-président du Conseil Départemental du Finistère et de nombreux représentants des associations locales et des élus.

Dans son allocution, le Maire a remercié tous les financeurs qui ont participé au projet sous forme de subventions, tels que l'Agence Nationale du Sport (Etat), le Conseil Régional et le Département, pour un montant de 539 000 €, soit 46 % du montant total s'élevant à 1 175 000 €.



Compte tenu de sa configuration sur un espace de près de 3 hectares, cette belle réalisation a rapidement fait l'unanimité des usagers de tous âges, pratiquant de multiples activités.

Sur le site, ont été installés un parc de jeux clos pour enfants, un skate-park, un pump-track, un terrain multisports, un street-workout, 38 terrains de pétanque, deux terrains de basket 3X3 et un belvédère en bordure de la piste de l'aéroport. Des allées en sable compacté offrent un cheminement très agréable autour des aménagements paysagers. Un accès ensablé, délimité par une lisse forestière en bois, a été créé le long du parking du terrain de football afin de permettre la circulation des piétons en toute sécurité.



Un nouveau directeur pour les services techniques...



Laurent Girardy-Ricci est le nouveau directeur des services techniques de notre commune depuis le 1^{er} octobre. Il remplace Arnaud Le Lons qui a souhaité mettre ses compétences au service du Département.

Laurent nous vient du Gard, plus exactement de Bagnols-sur-Cèze (ville de plus de 18 000 habitants) où il officiait en qualité de responsable du service actions culturelles.

Il connaît bien notre région pour y être venu régulièrement en vacances et, depuis quelques années, lui et son épouse éprouvaient une forte envie de venir vivre dans le Finistère Sud.

L'opportunité d'emplois pour tous les deux et voilà leur désir de s'établir dans notre région qui se concrétise.

Laurent a fait le choix de se retrouver dans une plus petite structure et se déclare ravi de ce nouveau challenge. Après avoir fait connaissance avec ses collaborateurs, il a commencé à se familiariser avec ses nouvelles tâches.

Il a profité du week-end pour se promener dans notre belle campagne et s'adapter à son nouvel environnement. Souhaitons la bienvenue à Laurent.

... et une nouvelle élue au conseil municipal



Lors du conseil municipal du 17 octobre 2024, Anne Le Floch s'est vue conférer la qualité de conseillère municipale en remplacement de Julien Ponthenier, de la liste Pluguffan Autrement, celui-ci ayant donné sa démission pour raisons professionnelles.

Anne siègera dans les commissions où Julien Ponthenier était investi : "Communication et animation" et "Enfance jeunesse et social". Elle intégrera également le conseil d'administration du Centre Communal d'Action Sociale (CCAS).

Anne, institutrice à la retraite, habite Pluguffan depuis 25 ans. Elle n'est pas une inconnue des Pluguffanais car elle est présente dans plusieurs associations de la commune. Dynamique et volontaire, Anne souhaite s'investir pleinement dans ses nouvelles fonctions.

AMENAGEMENTS / TERKADURIU

Les échos des travaux



C

chemin de randonnée

La création d'un lotissement privé a permis l'aménagement d'une liaison douce entre l'extrémité de la rue du Général de Gaulle et celle de la rue des Korrigans, en direction de la passerelle enjambant la RD 56, ou vers la rue Paul Borrossi pour rejoindre le giratoire de Menez Liaven.

Des travaux de terrassement ont été effectués en régie communale en bordure de ce

nouveau lotissement, dont la commune avait sollicité une réservation afin de réaliser cette liaison (ouverture d'un accès, élagage et débroussaillage).

Une préparation en tout venant sera étalée afin de stabiliser le sol sur toute sa longueur (170 m). Une couche de finition (sable compacté) sera posée ultérieurement pour permettre la circulation des usagers en toute sécurité.

Banque alimentaire : collecte les 22 et 23 novembre 2024

Chaque année, le dernier week-end de novembre, les banques alimentaires organisent leur collecte nationale dans les magasins partout en France. Ce week-end de solidarité est l'unique moment durant lequel les CCAS font appel à la générosité du public.

Nous aurons besoin de bénévoles pour assurer les permanences au supermarché de Pluguffan, durant ces 2 jours, de 9 h à 19 h, par tranches de 2 heures.

Pour cela, vous pouvez vous inscrire en mairie au plus tard le 15 novembre.

Tous les dons de denrées alimentaires récoltés seront distribués aux bénéficiaires de Pluguffan.



Cette année, nous attirons l'attention du public sur le manque de conserves de viandes ou de plats préparés et de conserves de poisson. Par contre, nous n'avons pas besoin de produits pour bébés, ni de produits de toilette (brosse à dents, dentifrice, savon, gel douche), il nous en reste encore beaucoup, pour une année au moins. Merci.

Contact : 02 98 94 01 11

Bon anniversaire !

Cette année, la commune de Pluguffan a eu le plaisir de fêter et de mettre à l'honneur Madame Simone Le Hénaff, née le 9 septembre 1924, à Guiler-sur-Goyen.

L'occasion de retracer rapidement la vie de cette nouvelle centenaire qui après avoir aidé ses parents agriculteurs, a travaillé dans une boucherie à Quimper, et a fini par intégrer la Clinique du Sacré Coeur, en qualité d'aide soignante, où elle a terminé sa vie professionnelle.

Après avoir résidé quelques années à Quimper, elle a souhaité se rapprocher de sa famille. C'est ainsi qu'elle habite rue de Cornouaille, dans la résidence des personnes âgées depuis presque 20 ans. Toujours alerte, elle aime sortir de chez elle pour faire le tour de la résidence et papoter avec ses voisins et s'excuse même de ne plus bien

voir ni entendre. Très bien entourée par ses neveux et nièces, et avec l'intervention d'une aide à domicile et des soins infirmiers, elle reste autonome dans sa maison et ce quartier qu'elle affectionne.

Des membres du CCAS lui ont rendu visite et lui ont offert un joli foulard et des fleurs au cours d'une réception organisée par la famille. Ses voisins se sont regroupés également pour la fêter et lui offrir un cadeau. Suite à la parution d'articles sur nos journaux locaux, des personnes l'ayant connue il y a quelques années ont tenu à lui rendre visite et elle a également reçu de nombreux messages de félicitations "de partout".

Simone Le Hénaff dit avoir du mal à réaliser toutes ces marques d'affection et d'amitié qui lui sont témoignées spontanément. Toujours bienveillante envers tous, nous lui souhaitons de passer encore de belles années près de nous.

N.B. : Notons toutefois que Pluguffan a déjà eu l'occasion de fêter deux autres centenaires : Naïg Renénot en mai 1989 et Corentine Biger en 2008.



Repas des 70 ans et plus



Le dimanche 6 octobre, 223 personnes se sont présentées à l'espace Salvador Allende, dès midi, pour trouver une bonne place entre amis ou voisins afin de savourer le repas concocté par Frédéric et David du restaurant scolaire.

La salle, préparée par les jeunes de 16 et 17 ans coachés par Lucy, était prête à accueillir tout ce monde. Après le mot d'accueil, les festivités ont pu démarrer. Quelques chansons ou histoires ont animé le repas et la dizaine de nouveaux septuagénaires a fort apprécié ce moment de convivialité.

Mme Aline Letty et M. Jean-Michel Gueguen ont chacun reçu un cadeau pour fêter leur statut de doyens de l'assemblée.

Une nouvelle cour végétalisée pour les maternelles de l'école publique



Au cours des travaux de rénovation et d'agrandissement de l'école publique ces dernières années, la cour maternelle de l'école a surtout été le lieu d'accueil pour les classes mobiles, rapetissant ainsi les espaces de jeux pour les enfants. A la fin des travaux, les espaces libérés n'étaient plus en adéquation avec l'image qu'on se fait d'une cour d'école.

La synergie entre les agents techniques de la commune et les enseignants a ainsi fait émerger une nouvelle vision de cet espace extérieur, mettant en avant plus de végétal, des espaces de jeux et d'imaginaire pour les jeunes enfants.

Durant l'été, les sociétés ont ainsi débitumisé, re-végétalisé, créé des espaces de jeux, installé un "flot végétal" au milieu de la cour, avec tunnel et toboggan.

Et sur les nouvelles pelouses, différents endroits ludiques : structure de jeux, tables, bac à sable, rondins et tableau pour faire classe dehors.

Depuis septembre et la rentrée des classes, à n'en pas douter que les temps de récréation sont plus agréables pour les maternelles !





DOSSIER : le CCAS , au coeur de l'action sociale et de la solidarité

Les centres communaux d'action sociale représentent l'outil principal des municipalités pour organiser l'aide sociale au profit des habitants les plus en difficulté de la commune.

Le CCAS a pour mission d'accompagner et de soutenir au quotidien les plus vulnérables (personnes en situation de handicap, personnes âgées, personnes en difficulté ou en grande précarité).

Le CCAS, c'est avec qui ?



Absents sur la photo : Marie Puech, Françoise Guiziou, Françoise Garrec-Larvol, Anne Le Floch

Le CCAS est composé d'un président qui est le maire de la commune et d'un conseil d'administration formé à parité.

Les membres du CCAS sont des conseillers municipaux et des personnes compétentes dans le domaine de l'action sociale. Le CCAS décide des orientations et des choix de la politique sociale locale. Sur le plan financier, il est soutenu en grande partie par la commune.

Les membres du CCAS à Pluguffan sont : Alain Decourchelle (Maire) Edith Plouzennec (Adjointe aux affaires sociales) Joël Le Lan, Françoise Guiziou, Xavier Quéméré, Anne Le Floch (conseillers municipaux), Marie Puech (ADMR), Magali Bidon (Établissement Français du Sang), Françoise Garrec-Larvol (Secours Catholique-Caritas France) Marie-Louise Le Cam (Mutualité Sociale Agricole) Bernard Merdy (Président de l'Amicale des Retraités).

Quelles sont ses missions ?

La lutte contre l'isolement et le soutien aux personnes les plus fragiles

Par exemple, chaque année, le 1^{er} dimanche du mois d'octobre, a lieu le repas des aînés (à partir de 70 ans) qui réunit en général plus de 200 personnes.

Ce repas est un grand moment de convivialité offert par le CCAS.

Les personnes malades de plus de 70 ans et celles de plus de 85 ans, n'ayant pas pu participer au repas, reçoivent un colis dans le courant du mois de décembre, distribué par les membres du CCAS.





→ CHIFFRE CLÉ

223

participants
au repas des 70 ans et +

La lutte contre l'exclusion (notamment l'aide alimentaire)

Une fois par mois, une distribution d'aide alimentaire est programmée.

Pluguffan cotise à la banque alimentaire de Quimper. En échange, cet organisme nous fournit des marchandises (produits frais, congelés, fruits et légumes) à distribuer.

La collecte, qui aura lieu les 22 et 23 novembre prochains, est une manifestation de solidarité

très importante car elle contribue largement à fournir des denrées alimentaires. Sur ces deux journées, les bénévoles présents au supermarché collectent chaque année plus d'une tonne de marchandises lors de cette opération. Pour bénéficier de l'aide alimentaire, il est nécessaire d'habiter la commune et de constituer un dossier avec l'aide d'une assistance sociale. Toutefois, un premier colis peut être délivré en urgence.

Portrait Françoise Garrec-Larvol



Jeune retraitée dynamique, Françoise Garrec-Larvol a souhaité donner de son temps pour accompagner les personnes et familles en difficulté. C'est ainsi qu'elle a rejoint très rapidement le Secours Catholique – Caritas France.

Françoise nous explique sa mission : "Une fois par mois, nous nous réunissons à Quimper pour étudier les demandes d'aides ponctuelles, qui peuvent s'élever à 200 € pour le règlement d'une facture énergie, la réparation d'un véhicule ou une participation au permis de conduire.

Nous pouvons également octroyer des tickets-services pour l'achat urgent d'alimentation ou de produits d'hygiène.

Je travaille en étroite collaboration avec les assistantes sociales et le CCAS de Pluguffan. Il est impératif de remplir un dossier pour pouvoir prétendre à des aides".

Secours Catholique – Caritas France
Tel : 02 98 55 60 80



Le soutien au logement et à l'hébergement

Notre commune a la chance de pouvoir mettre à la disposition de ses habitants un logement d'urgence (T2).

Ce logement offre une solution de relogement temporaire aux personnes sans domicile ou obligées de quitter précipitamment le leur.

L'accès aux droits sociaux

Le CCAS veille à la bonne accessibilité des aides sociales et conseille les habitants pour la constitution de leurs dossiers.

En effet, les personnes qui ont de la famille placée en établissement spécialisé ou qui souhaitent obtenir une aide pour les tâches quotidiennes à domicile doivent constituer un dossier de "demande d'aide sociale départementale" qui sera ensuite transmis au service social du Département pour son instruction. La mairie sert alors d'intermédiaire.

Les élus de "Pluguffan avec vous en toute transparence" : Pierre-Yves Biger, Catherine Le Floc'h, Xavier Quéméré

Choisir un cheminement pour les 20 prochaines années

Notre commune est belle. Elle possède de nombreux atouts : les commodités, les services, les écoles, les quartiers, les bois, les commerces, les zones d'activités... Ce qui lui manque, c'est certainement de pouvoir relier tous ces points d'intérêt à vélo.

Quelques pistes cyclables existent, mais elles paraissent davantage ressortir de l'expérimentation que de la volonté politique.

Il a fallu des accidents pour arriver à finaliser certaines de ces voies avec l'appui du comité départemental du cyclotourisme.

Le flux de circulation motorisé devient important à

Pluguffan, commune passante.

Les Pluguffanais aimeraient se déplacer plus simplement et en sécurité sur des voies douces et adaptées à des trajets courts : des écoles à la salle Salvador Allende, de la salle au bourg, du Pouldu à l'espace sportif et de loisirs du Cosquer et peut-être bientôt, de l'espace sportif à la voie verte promise pour la fin de l'année 2025.

Quimper Bretagne Occidentale a l'ambition de livrer plusieurs centaines de kilomètres d'un réseau pédestre et cyclable dans les prochaines années.

Ce plan a été présenté lors du conseil communautaire du 26 septembre. Est-il prévu que le sujet soit abordé

à Pluguffan afin de connaître les infrastructures prises en charge par la collectivité communautaire, le Département, la Région, l'État, l'Europe, et la cohérence avec le réaménagement du bourg ?

Nous vous convierons aux réunions publiques que nous allons organiser avec les différents comités et associations, pluguffanaises et quimpéroises, qui ont une expertise réaliste en matière de vélo et déplacements plus respectueux de l'environnement.

Les élus de "Pluguffan Autrement" : Ronan Le Quéau, Viviane Raoul, Anne Le Floch

Le piège des élections ?

La mobilisation des électeurs à Pluguffan, comme dans tout le pays, aux dernières élections législatives a été exceptionnelle.

Deux faits politiques majeurs ressortent du déroulement de ces élections : d'abord le désaveu à l'échelle nationale de la majorité relative présidentielle, ensuite la constitution d'un front républicain contre l'extrême droite.

Ce front républicain comprenait l'ensemble des électeurs de gauche et du centre, qui par le report de leurs voix, et le désistement systématique des candidats républicains en faveur du mieux placé, ont fait que l'extrême droite a perdu ces élections.

Comment comprendre alors la nomination de Mr Barnier comme premier ministre d'un gouvernement dont le point d'équilibre politique se situe à droite ? Nombre d'électeurs, à Pluguffan comme ailleurs, ont eu le sentiment d'avoir été floués.

En avoir appelé au " front républicain " d'abord, puis nommer, contre toute logique, un gouvernement qui ne peut gouverner que sous la houlette et le bon plaisir de l'extrême droite, voilà qui risque de démotiver les électeurs les plus assidus et de fragiliser toute nouvelle mobilisation autour d'un futur "front républicain".

La démocratie est censée être le gouvernement du peuple, par le peuple, et pour le peuple. Il est toujours dangereux de l'oublier.

Départ de Julien Ponthenier du conseil municipal. Arrivée d'Anne Le Floch

Notre ami et camarade Julien Ponthenier, appelé par de nouveaux horizons professionnels, cède son siège à Anne le Floch à partir de ce mois.

Nous tenons à remercier Julien pour son engagement,

son énergie et les idées qu'il a défendues, avec nous, au sein du conseil municipal : la mise en place de tarifs de cantine plus équitables, une politique sportive plus inclusive notamment pour les sportifs de tout âge et les personnes en situation de handicap, la

révision souhaitable des critères de subvention aux associations, l'indexation des tarifs des cours de musique sur le quotient familial. Nous souhaitons la bienvenue à Anne Le Floch qui remplacera Julien Ponthenier au sein du groupe Pluguffan Autrement.

L'élue de "Comm'une d'I.D" : Nathalie Cadiou-Le Berre

Comm'une multiplication

Plusieurs habitants ont pris contact avec Comm'une d'I.D par rapport au calcul de la taxe foncière. Il avait été promis dans le mandat de ne pas augmenter l'imposition des habitants.

Voici une explication sur le calcul de la taxe foncière :
1 - Il y a une distinction entre les propriétés bâties et les propriétés non bâties.

2 - La formule suivante est appliquée : VALEUR LOCATIVE x TAUX D'IMPOSITION

3 - Des frais de gestion forfaitaires sont appliqués (environ 50 € fixes).

Explications sur la formule de calcul pour les propriétés bâties :

1 - VALEUR LOCATIVE = Elle représente le niveau de loyer théorique annuel que la propriété concernée pourrait produire si elle était louée dans des conditions normales.

La loi de finances pour 2021 a confirmé la révision des valeurs locatives cadastrales des logements à l'horizon 2026. Cette mise à jour, qui n'était plus intervenue depuis les années 1970, devrait permettre à l'administration fiscale de mieux prendre en compte le niveau de confort réel des logements.

Tous les ans, la loi de finance décide de revaloriser ou non cette base de manière forfaitaire. En 2024 cette hausse forfaitaire est de 3.9%.

2 - TAUX : plusieurs taux sont attribués (Commune, intercommunalité, taxes spéciales, taxe ordures ménagères).

La commune vote tous les ans le taux applicable pour la commune (à Pluguffan = 37.5%).

Pour assurer la compensation à l'euro près de la suppression de la taxe d'habitation sur les résidences principales, cette année, votre commune fera l'objet d'un versement complémentaire de taxe foncière par l'Etat de 364 779 €.

Afin d'éviter cette hausse impactée aux habitants, il était possible de diminuer le taux communal qui représente 73 % de votre versement. Cette demande a été refusée par M. Le Maire.

Les échos de l'éco...

A la faim du film



Cédric Noraz - A la faim du film
Tel : 06 59 36 29 57 - Facebook : A la faim du film

Depuis le vendredi 6 septembre, le foodtruck "A la faim du film" s'est installé sur la place du 19 mars 1962. Il sera présent tous les vendredis.

Service du midi : de 12 h à 14 h. Service du soir : de 16 h 30 à 20 h 30 ou plus tard, suivant la demande.

Vous pourrez y déguster plusieurs sortes de burgers accompagnés de frites fraîches. Des fish and chips maison, des salades et bientôt le plat de la semaine. Cédric propose également des desserts faits maison.

Cédric tient à nous préciser qu'il utilise du pain bio pour ses burgers.

La passion de Cédric étant le cinéma et les jeux de mots, sa carte sera bientôt reformulée en tenant compte de ses passions.

Titulaire d'un CAP de cuisine, responsable de restauration pendant 7 ans au camping du Letty à Bénodet, Cédric Noraz a franchi le pas et créé sa propre société en juin 2024.

La fête de Pluguffan, le 29 juin dernier, fut sa première prestation.

Vous retrouverez "A la faim du film" sur le Marché de Noël le vendredi 6 décembre 2024, devant l'espace Salvador Allende.

Les fleurs d'Elise

D'origine Picarde, Pluguffanaise depuis peu, Elise vient de créer sa micro-entreprise spécialisée dans les décorations florales (fleurs séchées).

Les fleurs, une vocation pour Elise, qui auparavant travaillait dans la protection de l'enfance. Elle n'a pas hésité à se reconverter pour assouvir cette passion.

Titulaire d'un CAP de fleuriste, Elise continue à se perfectionner afin de devenir fleuriste de l'événementiel.

D'ores et déjà, vous pouvez découvrir ses créations florales totalement artisanales, naturelles et uniques sur ses comptes Facebook et Instagram.

Vous y trouverez de nombreux modèles uniques d'art floral. Elise s'adapte à vos demandes et souhaits pour réaliser toutes vos envies et personnaliser les compositions.

Il est important de préciser qu'elle utilise d'authentiques fleurs séchées pour ses créations.

Il est possible de faire appel à ses services pour embellir vos événements : mariage, baptême ou tout simplement pour votre décoration intérieure.

Vous retrouverez "Les fleurs d'Elise" sur notre marché de Noël le 6 décembre prochain.



Les Fleurs d'Elise - Tél : 06 63 86 63 80
Instagram : les_fleurs_d'Elise
Facebook : les fleurs d'Elise

Concept Marbre et Résine (CMR)



Franck Guillou - CMR
Tel : 06 67 07 30 80
Facebook : Concept Marbre et Résine

Franck Guillou vient de créer son entreprise Concept Marbre et Résine (CMR) à Pluguffan.

Carreleur depuis 17 ans, Franck a éprouvé le besoin de s'initier à de nouvelles techniques. C'est ainsi qu'il a découvert, un peu par hasard, ce nouveau produit, le granulat de marbre, aussi appelé "moquette ou tapis de pierres". Ce matériau est constitué de marbre concassé et de résine polyuréthane (la résine sert de liant et est une protection anti-UV permettant de conserver les couleurs intactes...). Principalement utilisé pour les terrasses, les murs, les allées, il peut également remplacer le carrelage traditionnel dans les maisons ou être utilisé pour les plans de travail dans les cuisines.

Franck Guillou a déjà suivi une formation à Vierzon et se rendra très prochainement en Charente-Maritime pour s'initier à la résine industrielle, paillétée.

Ces techniques très connues en Moselle ou dans le Sud de la France ne sont pas encore très pratiquées dans notre région. C'est toutefois un matériau très apprécié des jeunes.

Franck qui se définit comme un "artisan inventif" est passionné par cette nouvelle pratique qui demande rigueur et méticulosité, notamment pour les mélanges. Chaque chantier bénéficie d'une garantie de 3 ans à l'issue de laquelle il vérifiera la bonne tenue de son travail.

Franck bénéficie déjà d'une bonne clientèle et de nombreuses demandes : "le bouche à oreille" fonctionne très bien nous dit-il.

Arrivée d'un nouveau médecin...



Le docteur Clémentine de Soras, médecin généraliste, s'est installée depuis le 1^{er} octobre 2024, en collaboration avec les Docteurs Le Bivant et Kernours, au cabinet médical situé au 5, place de l'église.

... et d'une nouvelle correspondante du journal Le Télégramme

Depuis le 1^{er} septembre, Gaëlle Le Cam est une nouvelle correspondante du Télégramme à Pluguffan. Gaëlle oeuvrera en binôme avec Denis Lapouge.

Gaëlle connaît bien la commune puisqu'elle y vit depuis plus de 20 ans. Ecrire n'est pas une nouveauté pour elle : depuis 2020, elle a créé sa propre société "Un chemin en mots", qui consiste à écrire pour des professionnels ou des particuliers. Elle a également un compte Instagram "pluguffan-maville" qu'elle alimente quotidiennement. Gaëlle aime rencontrer les gens, communiquer : autant dire qu'elle ne sera pas à court d'idées pour nous concocter des articles divers et originaux. N'hésitez pas à la contacter pour lui signaler une animation se déroulant sur notre commune, une personnalité qui, par sa singularité ou son engagement, mériterait d'être mise à l'honneur.

Gaëlle Le Cam : 06 48 33 34 57 - Courriel : glecam@sfr.fr

Denis Lapouge : 06 89 41 64 17 - Courriel : lapouge.denis@yahoo.fr

Pour rappel, correspondante Ouest France : Marie Leroy au 06 73 27 10 83 - Courriel : leroy.marierobert@gmail.com



→ CHIFFRE DU MOIS

283

logements de type social sur la commune

ÉTAT CIVIL / MARILH AR

→ **Bienvenue à :** Garance PRIGENT le 4 juillet • Heol LEMONNIER le 20 août • Louis et Paul DONNART PERRONNIE le 22 août • Kamiïa DEVLIEGER LE LOSQ le 30 août • Eva MOUSSA KHAMIS le 6 septembre • Isa SAHIN le 24 septembre • Simao HOARAU le 1^{er} octobre • Auriane SOVILLER le 10 octobre

→ **Félicitations à :** François DIETZ et Floriane LESNÉ le 14 août • Benjamin KERISOLET et Marion TREMION-GUYONNET le 17 août • Edouard AUBINEAU et Océane MAINGAN le 24 août

→ **Sincères condoléances :** Jean Yves LAMY le 3 août • Henriette CUROT le 7 août • Anne Marie GAUTHIER le 22 août • Elise HASCOËT le 13 septembre • Nadine BONIZ le 22 septembre • Roland LETTY le 21 septembre • Suzanne LEGRAND le 30 septembre

Grille mots cachés n° 11 Kael gerioù kuzh niv.11

Mots à retrouver

Français

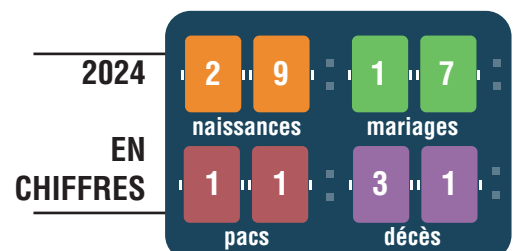
- MACAREUX
- FOUS DE BASSAN
- GRAVELOT
- STERNE
- CORMORAN
- PUFFIN
- GUILLEMOT
- OCEANITE

Brezhoneg

- POC'HAN
- MORSKOUL
- NOUELIG
- SKRAV
- MORVRAN
- TORT
- EREV
- CHELEOG

Q	N	Y	E	E	R	E	V	V	J	C	K	T	N
G	G	Z	B	P	M	O	R	V	R	A	N	O	N
U	W	A	S	U	F	C	C	D	O	V	R	R	O
I	B	T	M	F	O	U	H	O	C	L	R	T	U
L	V	G	O	F	U	Z	E	C	O	O	L	A	E
L	S	R	R	I	D	D	L	E	R	O	G	B	L
E	S	A	S	N	E	M	E	A	M	E	C	P	I
M	T	V	K	D	B	A	O	N	O	O	S	O	G
O	E	E	O	K	A	C	G	I	R	S	A	C	U
T	R	L	U	N	S	A	C	T	A	S	P	'	W
K	N	O	L	K	S	R	B	E	N	K	O	H	K
V	E	T	Z	A	A	E	I	Z	U	R	F	A	G
Z	W	P	X	J	N	U	U	I	X	A	U	N	M
I	Z	T	Z	E	N	X	W	P	D	V	E	W	G

A la date du 21 octobre 2024



Communauté des Filles du Saint-Esprit : une page se tourne

Les Pluguffanais présents au pardon de la chapelle Notre Dame des Grâces avaient le cœur bien lourd ce dimanche 1^{er} septembre, lors de l'annonce du départ des six dernières représentantes de la congrégation religieuse des Filles du Saint-Esprit vivant à Pluguffan. Un moment d'émotion intense partagé par les religieuses et l'assemblée.

L'origine de la congrégation remonte à 1706, date à laquelle deux femmes, d'origine modeste, décident de venir en aide à la population la plus défavorisée en leur apprenant la lecture, le calcul et l'apprentissage du tricot. Elles prônent le vivre ensemble, au service des pauvres et des malades.

C'est en 1863, à la demande du Maire, du recteur de Pluguffan et de l'évêque, que les premières religieuses arrivent à Pluguffan.



Les sœurs instruisent filles et garçons dans le bâtiment de l'actuelle mairie et s'occupent des malades. C'est en 1897 que débute la construction d'une nouvelle école, sur un terrain donné par la *"Fabrique"*, le transport des matériaux étant assuré par les Pluguffanais. Elles enseigneront et soigneront durant de nombreuses années. Les plus anciens se rappellent encore de Soeur Françoise, d'humeur toujours enjouée, qui sillonnait la commune dans sa 4 CV.



* "La Fabrique" désignait depuis plusieurs siècles l'assemblée de clercs (prêtres) et de laïcs qui gérait les propriétés de la Paroisse.

A partir de 1975, la direction de l'école est assurée par une laïque. A cette époque, l'école se compose de deux classes enfantines et de deux cours préparatoires. En 1983, nouvelle étape et transfert des classes dans les bâtiments actuels de l'école privée maternelle.

Depuis cette date, le bâtiment est devenu une maison de retraite pour les religieuses.

La communauté a compté jusqu'à 14 religieuses résidant dans ce bâtiment.

N'étant plus que 6 actuellement avec une moyenne d'âge de 90 ans, la congrégation a décidé de fermer les locaux et de faciliter le départ des religieuses vers différentes structures de la communauté.



C'est ainsi que les Soeurs Yvonne, Madeleine, Marie, Simone, Augustine et Louise nous ont quittés fin septembre.

Soeur Madeleine tient à nous faire part de sa tristesse de quitter Pluguffan "Mais c'est un autre projet qui m'attend. Nous avons toujours été bien accueillies par la population. La proximité de l'école a facilité notre intégration. Pluguffan est une commune vivante, sympathique".

Soeur Yvonne tient à spécifier l'importance de leur mission, qui est d'être une présence priante, communautaire et fraternelle au sein de la population.



Le mot des associations

Première édition du Pluguff'An Trail

L'association Pluguffan Footing organise le dimanche 17 novembre 2024 la première édition du Pluguff'An Trail. Après l'annulation de l'année dernière pour cause de tempête, le club reconduit les 2 circuits remis en état l'hiver dernier grâce à l'intervention des agents de la commune et de nombreux particuliers : un trail découverte de 5,5 km et une course nature de 14 km, qui permettront aux coureurs de (re-) découvrir les sentiers boisés du territoire.

Les départs et arrivées se dérouleront devant l'espace Salvador Allende à 9 h 15 pour le 14 km et à 9 h 25 pour le 5,5 km. Une collation sera servie aux coureurs à l'issue de la course et une buvette sera ouverte à tous.

Renseignements : uspfooting@gmail.com et sur Facebook.

Inscription possible sur klikego.com en suivant le QR Code ci-dessous ou sur place le jour de la course.

Circuit de 5,5 km



Circuit de 14 km



The poster features three runners in red jackets running on a dirt path through a forest. The text reads: **PLUGUFF'AN TRAIL**, **17 NOVEMBRE 2024**, **COURSE NATURE 14 KM (9H15, 7€)**, **TRAIL DÉCOUVERTE 5,5 KM (9H25, 5€)**. Logos for **PLUGUFFAN FOOTING** and **Klikego** (with the tagline 'CLIQUEZ, PARTICIPEZ !') are at the bottom.



Le mot des associations

Troisième exposition d'Orchidées



L'association des Orchidophiles de Bretagne organise sa troisième exposition d'orchidées à l'espace Salvador Allende, les 23 et 24 novembre, de 10 h à 18 h.

- Trois producteurs d'orchidées, l'un de Tillandsia, et l'autre, producteur de plantes carnivores, vous proposeront leurs plantes.
- Seront également présents des artistes (bijoux, peinture sur soie et arts polynésiens).
- Au stand de l'association, vous pourrez faire repoter votre orchidée et obtenir les conseils de culture de celle-ci contre la modique somme de 1 €.
- Des conférences relatives aux orchidées seront organisées à 11 h et 15 h.
- L'association "Un Horizon d'Espoir" vous réglera de délicieuses crêpes.
- Les plantes d'exposition seront présentées dans un massif réalisé avec l'aide de "A l'ombre des Figuiers", pépiniériste pluguffanais.

Entrée : 4 € - Gratuit moins de 12 ans

Cadansetoile

Danses de salon 2024/2025

L'association propose des cours débutants évolutifs de danses de salon telles que Chachacha, Square rumba (sur des musiques de slow), apprentissage de la Valse, Tango et Paso pour tout public, seul(e) ou à deux. Un petit enchaînement de chachacha sera présenté à l'occasion du Téléthon en décembre.

Lieu de l'activité : dans la mezzanine de l'espace Salvador Allende (parquet).

Les mardis, de 19 h à 20 h 30
Tarif : 60 €.

Ces cours seront animés par Annie Le Corre **06 78 70 67 93** (Enseignement Maître de danse à Rennes).

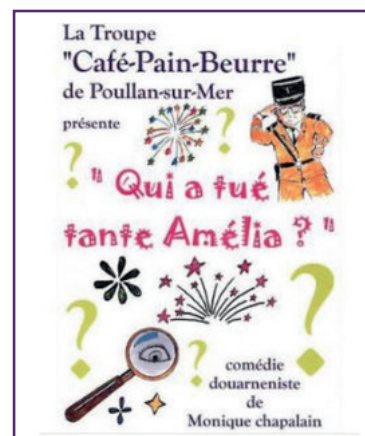


APE Saint-Exupéry : nouveau bureau, nouvelle soirée théâtre



L'APE a le plaisir d'annoncer le retour sur Pluguffan de la troupe "Café Pain Beurre".

Après le grand succès de leur passage en 2023, la troupe revient avec sa nouvelle pièce "Qui a tué tante Amélia ?".



Samedi 9 novembre à 20 h 30
à l'espace Salvador Allende
Entrée 8 €

Réservation sur Hello Asso
<https://www.helloasso.com/associations/ape-saint-exupery-pluguffan/evenements/cafe-pain-beurre-pluguffan>

Contact : cafepainbeurre.apepluguffan@gmail.com

Suite à l'assemblée générale de l'association, un nouveau bureau est formé.

L'APE, c'est : - le financement des sorties scolaires et classes de mer
- l'animation : Noël, kermesse, etc.

Le nouveau bureau a déjà plein d'idées et on leur souhaite une belle réussite.

Le mot des associations

Danse Country



Les Santiags West Dancers vous proposent des cours de danse en ligne country-line, à l'espace Salvador Allende, tous les mardis de 18 h 30 à 20 h 30 pour les débutants et de 20 h 30 à 22 h pour les novices.

Les cours ont repris le 10 septembre mais vous pouvez encore nous rejoindre. Les deux premiers cours sont gratuits.

Lien permettant d'accéder à notre site sur lequel vous trouverez toutes les informations nécessaires : "santiagswestdancers.fr".

Ulamir e Bro Glazik

- **Vendredi 1^{er} novembre à 20 h à la ludothèque**
Murder de l'horreur (à partir de 12 ans)
- **Mercredis 6 et 27 novembre de 10 h 30 à 11 h 30 à la ludothèque**
Echappées Belles (1€ par enfant)
- **Samedi 23 novembre de 14 h à 16 h 30 au dojo de l'espace Salvador Allende**
Formation pour les bénévoles associatifs "Les gestes qui sauvent" (20€/personne)



- **Samedi 21 décembre de 14 h à 18 h à la ludothèque**
Après'm jeux de Noël !

Amicale des retraités : visite de Saint-Marcel sous le soleil

Le 17 septembre 2024, 48 membres de l'Amicale des Retraités de Pluguffan ont pris de bon matin la direction de Saint-Marcel, à la découverte du Musée de la Résistance en Bretagne.

Hélas, les aléas de la circulation ont raccourci la visite du musée, mais le bonheur d'un bon repas à l'auberge locale a permis de satisfaire la compagnie.

Celle-ci a poursuivi l'après-midi par une escale dans la cité de caractère voisine : Malestroit, La Perle de l'Oust. A découvrir absolument ! Une belle journée ensoleillée ...après un été un peu trop "gris"!

Prochain rendez-vous : **le dimanche 15 décembre, pour la traditionnelle "dégustation d'huîtres"**.



Le mot des associations

Jumelage Pluguffan-Llandoverly : joyeux anniversaire !

Le 24 août, au petit matin, ils étaient nombreux à monter dans le car en partance pour le Pays de Galles. Tous se faisaient une joie de fêter ce 40^{ème} anniversaire d'amitié avec la ville de Llandoverly, 40 années de rencontres régulières. Autant de moments partagés qui prouvent que des liens forts et durables unissent Pluguffan et Llandoverly.

Hélène Le Rumeur, Robert Kéravec et Françoise Closier, qui furent des "piliers" de la première heure, faisaient partie du voyage et ont retrouvé avec un immense plaisir Gérard Pritchard (l'un des premiers Gallois à être venu à Pluguffan), Denley Owen (1^{er} président Gallois). Les souvenirs, les photos ont agrémenté leurs retrouvailles si émouvantes.



L'idée de constituer un comité de jumelage est née en 1983. Bruno et Hélène Le Rumeur, entourés d'un groupe d'amis, ont été à l'initiative de ce projet.

La première rencontre a eu lieu en août 1984 à Pluguffan, puis à Llandoverly en 1985 ; ensuite, régulièrement, des voyages furent or-

ganisés par l'une ou l'autre des deux villes. N'oublions pas les nombreux jeunes qui ont traversé la Manche vers Pluguffan ou Llandoverly. Des moments inoubliables où ils ont pu s'éveiller à une autre culture, découvrir un pays différent, partager des loisirs et aussi, pour certains, connaître une première expérience professionnelle.

L'accueil de nos amis Gallois fut une fois de plus extraordinaire : tant par l'hospitalité de nos hôtes que par les visites proposées, sans oublier le repas des 40 ans et les danses endiablées menées de main de maître par Alan Walters....

La veille du départ, un barbecue a rassemblé Bretons et Gallois dans le jardin d'un membre du comité de jumelage. Les chants, la musique, l'accordéon furent une fois de plus mis à l'honneur et ont rassemblé tous les invités présents.

Depuis 40 ans, les deux villes sont liées par une histoire commune, des liens forgés avec le temps, des amitiés, un esprit qui fait qu'à Pluguffan comme à Llandoverly, les noms de nos villes sont connus de tous. Le comité de jumelage est ouvert à tout le monde (jeunes et moins jeunes). Il y règne une ambiance très conviviale et il n'est pas nécessaire de parler parfaitement anglais.

N'hésitez pas à vous rendre sur leur site Facebook Jumelage Pluguffan-Llandoverly

Pour tous renseignements : Yannig Menguy, Président du Comité de Jumelage : **06 60 68 81 50**



→ **LUNDI 11 NOVEMBRE À 11 HEURES
AU MONUMENT AUX MORTS**
(Rassemblement place Corentine Tréflès à 10 h 45)
Commémoration de l'Armistice
Organisé par la municipalité

→ **DIMANCHE 17 NOVEMBRE À PARTIR DE 9H15
AU DÉPART DE L'ESPACE SALVADOR ALLENDE**
Pluguff'An Trail
Organisé par Pluguffan Footing

→ **VENDREDI 22 ET SAMEDI 23 NOVEMBRE
GALERIE DE L'INTERMARCHÉ**
Collecte de la Banque Alimentaire
Organisé par le CCAS

→ **SAMEDI 23 ET DIMANCHE 24 NOVEMBRE
À L'ESPACE SALVADOR ALLENDE**
Exposition d'Orchidées
Organisé par l'association des Orchidophiles de Bretagne

→ **VENDREDI 29 NOVEMBRE À 20 HEURES
À L'ESPACE SALVADOR ALLENDE**
Ciné-docs : Madagascar, la plénitude du chaos
Organisé par la municipalité

→ **SAMEDI 30 NOVEMBRE DE 12 H À 15 H
À L'ESPACE SALVADOR ALLENDE**
Téléthon : repas de crêpes
Organisé par l'Association Culturelle et Sportive

→ **SAMEDI 30 NOVEMBRE À 19 H 15
AU CAC DE CONCARNEAU**
Concert caritatif Dan ar Braz / Les Vrillés
Organisé par Mille et un Petit Prince

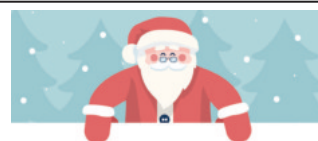
→ **DIMANCHE 1^{ER} DÉCEMBRE À PARTIR DE 9 HEURES
À L'ESPACE SALVADOR ALLENDE**
Salon Multilingue du Livre Jeunesse
Organisé par la municipalité et Salons Levriou Pluguen

→ **VENDREDI 6 DÉCEMBRE À PARTIR DE 16 H 30
À L'ESPACE SALVADOR ALLENDE**
Marché de Noël
Organisé par la municipalité

→ **DIMANCHE 15 DÉCEMBRE À PARTIR DE 11 HEURES
À LA MAISON DES ASSOCIATIONS DU POULDU**
Dégustation d'huîtres
Organisé par l'Amicale des Retraités

→ **DIMANCHE 15 DÉCEMBRE À 17 HEURES
À L'ÉGLISE SAINT CUFFAN**
Concert de Noël
Organisé par la municipalité et Moueziou Pluguen

→ **MERCREDI 25 DÉCEMBRE**
Joyeux Noël !



→ **MERCREDI 1^{ER} JANVIER**
Bonne année 2025 !



Ciné-docs de voyage et d'aventure
LE CERCLE DES VOYAGEURS

MADAGASCAR
La plénitude du chaos

Un FILM d'Eric LORANG

Vendredi 29 novembre 2024 à 20 heures
à l'espace Salvador Allende
Entrée 8 € - prévente 5 € - gratuit - 12 ans

L'association
Mille et un Petit
Prince présente

Concert Caritatif
DAN AR BRAZ
LES VRILLÉS

30 NOVEMBRE 2024
CAC CONCARNEAU

TARIF : 20€ ⚡ **OUVERTURE
DES PORTES À 19H15**

Vente des billets sur www.milleetunpetitprince.fr
ou sur place le jour même

**SALON MULTILINGUE
DU LIVRE JEUNESSE**
LEVRIOÙ EVIT AR RE YAQUANK
#28
1 DECEMBRE 2024
CYMRU BREIZH

DIGOUST
ENTRÉE
GRATUITE

PLUGUFFAN - PLUGUEN
Espace Salvador Allende / Rue de Ulandoverry, 29700 Pluguffan